

# Grönstrukturplan 2019

## Sociotopinventering



**VAGGERYDS  
KOMMUN**



# Grönstrukturplan Vaggeryds kommun

## Underlagsrapport 2

### Kunskapsunderlag Sociotopinventering

---

Den här rapporten bidrar till följande Agenda 2030-mål:



Uppdraget lämnades av kommunstyrelsen: 2017-11-08

Remiss: xxx xxx xxx

Godkänt av kommunstyrelsen: xxx xxx xxx

Omslagsfoto och bilder: Pixabay, Hanna Grönlund, Mattias Bokinge

Text: Hanna Grönlund, planarkitekt Vaggeryds kommun

Madeleine Larsson, samordnare för miljöutveckling Vaggeryds kommun

Tryck: xxxxx

Information och kontakt: Madeleine Larsson, samordnare för miljöutveckling, Vaggeryds kommun, tel. 0370-678174, mail: madeleine.larsson@vaggeryd.se

Alla diagram i denna sammanställning kan användas fritt inom kommunens verksamheter med hänvisning till källan.

Framtagande av planen har delvis finansierats med medel från Lokala naturvårdssatsningen LONA

---

## Sammanfattning

- ❖ De sociala och hälsofrämjande ekosystemtjänsterna, även kallat kulturella tjänster, är viktiga för vår hälsa och vårt välbefinnande.
- ❖ De sociala och hälsofrämjande ekosystemtjänsterna är lättast att märka av, då vi tar del av dem varje gång vi exempelvis tar en promenad i skogen, ligger och solar på gräsmattan, hör fåglarna sjunga eller plockar blommor.
- ❖ För Vaggeryds kommun och för de sociala- och hälsofrämjande ekosystemtjänsterna finns ett mål och ett antal strategier för att uppnå detta mål. Mål och strategier ligger tillsammans med sociotopinventering till grund för ett antal åtgärder som redovisas sist för varje ort.
- ❖ I Vaggeryds kommun har sociotopinventeringen för Vaggeryds och Skillingaryds tätorter uppdaterats och fördjupats samt att sociotopinventeringar gjorts för ytterligare 4 orter i kommunen utöver Skillingaryd och Vaggeryd: Klevshult, Hok, Bondstorp och Byarum.
- ❖ Inventeringen fokuserar på tätortsnära grönstruktur och avser alla vegetationsbeklädda ytor inom tätortsgränserna plus 300 meter i buffertzon.
- ❖ Inventeringen redovisar förekomsten av områdestyp, upplevelsequaliteter (Grönyta kvalitet), närbarhet och tillgänglighet.
- ❖ Innan inventeringen påbörjades markerades vilka ytor som berörs av inventeringen. Ute i fält markerades aktuell yta i en inventeringsmall. Inventeringsmallen tar upp två kartattribut: gröna ytor och funktioner som anges som punkter i kartlagret.
- ❖ Resultatet redovisas för respektive sex orter. Resultatet presenteras i form av en karta som visar områdestyperna med ingående beskrivningar i text över de gröna områdena för varje tätort.
- ❖ Analysen baseras på inventering av de gröna strukturerna. Detta i sin tur ger en bild över grönstrukturens sammanhang. Vad har orterna i Vaggeryds kommun gott om och vad finns det brist på. Styrka och svagheter i förhållande till berörda ekosystemtjänster inom området dvs i detta fall sociotopvärden och grönstrukturens koppling till människan.
- ❖ Inventering, mål och strategier ger upphov till de förslag på åtgärder som föreslås för varje ort genom exempel för att skapa, spara och stärka. Förslagen för att skapa, spara och stärka är oberoende av vem som är markägare och vad platsen används för idag och är föreslagen ur ett socialt- och hälsofrämjande perspektiv.



---

## Innehåll

Inledning.....	2
I mötet mellan människa och miljö- sociala och hälsofrämjande ekosystemtjänster .....	3
Bakgrund .....	4
Metod .....	6
Metod i tidigare inventeringar .....	6
Nya inventeringar .....	7
Gröna ytor och områden i tätorterna .....	7
Områdestyp.....	8
Nåbarhet.....	9
Tillgänglighet .....	9
Upplevelsekvaitéer .....	10
Funktioner .....	11
Underlag från medborgardialog.....	12
Resultat.....	14
Byarum .....	15
Byarums Hembygdsgård och Gärhov Storäng.....	16
Munkaleden.....	16
Sociotoper i Byarum .....	17



Sociotopkarta Byarum .....	18
Grönytornas nåbarhet och tillgänglighet .....	19
Grönytornas upplevelsekvaitéer .....	20
Åtgärdsförslag Byarum .....	21
Klevshult .....	22
Thures torg .....	23
Sociotoper i Klevshult .....	24
Sociotopkarta Vaggeryd .....	25
Grönytornas nåbarhet och tillgänglighet .....	26
Grönytornas upplevelsekvaitéer .....	27
Åtgärder Klevshult .....	28
Bondstorp .....	29
Ormnästet .....	30
Sociotoper i Bondstorp .....	31
Sociotopkarta i Bondstorp .....	32
Grönytornas nåbarhet och tillgänglighet .....	33
Grönytornas upplevelsekvaitéer .....	34
Åtgärder Bondstorp .....	35
Hok .....	36
Morarps och Mörhulta mossar .....	37
Bruksmiljön Lindefors .....	37
Sociotoper i Hok .....	38
Sociotopkarta Hok .....	39

Grönytornas nåbarhet och tillgänglighet .....	40
Grönytornas upplevelsekvaitéer .....	41
Åtgärder Hok .....	42
Skillingaryd .....	43
Lagan .....	44
Får/Hästhagen och Fridhem .....	44
Fåglabäck .....	45
Grönelund .....	45
Trolleberget .....	45
Sociotoper i Skillingaryd .....	46
Sociotopkarta Skillingaryd .....	47
Grönytornas nåbarhet och tillgänglighet .....	48
Grönytornas upplevelsekvaitéer .....	49
Åtgärder Skillingaryd .....	50
Vaggeryd .....	51
Östermoskogen .....	53
Friluftsområdena .....	53
Missionsparken och Höga Bränna .....	53
Vattenmiljöer och stråk .....	54
Linnarbäcks parken och Linnarbäcken våtmarksområde .....	54
Lagan .....	55
Hjortsjön .....	55
Sociotoper i Vaggeryd .....	56

Sociotopkarta Vaggeryd .....	57
Grönytornas nåbarhet och tillgänglighet .....	58
Grönytornas upplevelsekvaitéer .....	59
Åtgärder Vaggeryd.....	60







## Inledning

Vaggeryds kommun vill växa. I våra större orter finns detaljplaner som delar in orternas ytor i kvartersmark och allmänplatsmark. Den allmänna platsmarken innefattar till stor del kommunens natur och parkmark och är det publika tillgången till de gröna ytorna inom samhällena. I samhällenas utkanter tar den tätortsnära naturen över som kan vara kommunal- eller privat ägd. När våra samhällen förtätas och växer blir resultatet ofta att dessa områden tas i anspråk och att människans gröna närområden då minskar. Därmed är det viktigt för Vaggeryds kommuns framtida utveckling att identifiera vilka gröna ytor som finns och vilka upplevelsevärden och kvalitéer dessa ytor har.

Närhet till naturen i dess olika former innebär livskvalitet för människor då de ger möjlighet till plats för återhämtning och vila, plats för rekreation och motion. De är även sociala mötesplatser. Attraktiva gröna platser för alla är en angelägen fråga för att skapa tilltalande orter med en god befolkningshälsa i Vaggeryds kommun, både idag och i framtiden.

I den fysiska planeringen är det alltså viktigt att ta hänsyn till befintliga gröna strukturer samt planera in grönska vid ny bostadsplanering för att nutida och framtida invånare i vår kommun ska trivas och må bra. Sociotop definieras i dokumentet som en plats för människors aktiviteter och upplevelser i grönstrukturen.

Sociotop är platsen där de sociala- och hälsofrämjande ekosystemtjänsterna finns. Vi tar del av dem varje gång vi exempelvis tar en promenad i skogen, ligger och solar på gräsmattan, hör fåglarna sjunga eller plockar blommor.

Den fysiska planeringen kan alltså binda samman platsen med människan och stärka dess värden och har således stor betydelse för att skapa förutsättningar för att stärka befolkningens hälsa. Kommunen kan bidra till att stärka de gröna strukturerna för att invånarna lättare ska kunna ta sig ut i naturen och vistas där. Närbarhet och tillgänglighet skapar alltså förutsättningar för hälsosamma vanor som våra invånare utvecklar- eller inte utvecklar.



## I mötet mellan människa och miljö- sociala och hälsofrämjande ekosystemtjänster

*De sociala ekosystemtjänsterna brukar vara de som är mest märkbara för oss. Vi använder våra grönområden som plats för både vila, lek och aktivitet. Grönområdena är även socialt viktiga mötesplatser i samhället, där människor av olika åldrar och bakgrund kan träffas. Det är även en plats att uppleva landskapets historia och för att fira traditioner.*

### Sinnlig upplevelse



**Betydelse:** Uppleva naturen med alla sinnen, tex lövsus, porlande vatten, fågelsång.

**Nytta:** Mångfalden i de gröna miljöerna berikar upplevelsen. Avskilda platser ger plats för reflektion. Minskar stress, får oss att tillfriskna fortare både fysiskt och mentalt, ger välbefinnande.

### Hälsa



**Betydelse:** Förbättrad fysisk och mental hälsa genom vistelse i naturen.

**Nytta:** Ger plats för motion och rekreation. Förbättrar folkhälsan vilket ger ett stort ekonomiskt värde i form av minskade sjukhuskostnader.

### Sociala interaktioner



**Betydelse:** Naturens förmåga att skapa platser för möten och sociala aktiviteter.

**Nytta:** Främjar integration och ökat förståelse för andra grupper i samhället.

### Naturpedagogik



**Betydelse:** Förståelse för naturen och ekosystemens betydelse och behov.

**Nytta:** Värde för skolorna i utbildningen. Desto mer kunskap vi har om naturen desto bättre blir vi på att vårda den och skapa hållbara samhällen.

### Symbolik och andlighet



**Betydelse:** Naturens betydelse för olika religioner och kultur.

**Nytta:** Ger plats att utöva traditioner så som firande av högtider samt koppling med vår historia och identitetskänsla.

## Bakgrund

I november 2017 beslutade kommunstyrelsen att en Grönstrukturplan skulle tas fram för Vaggeryds kommun. Projektets målsättning är att ta fram ett planeringsunderlag, en grönstrukturplan, som ska beskriva kommunens gröna strukturer övergripande samt att ta fram utvecklingsförslag för kommunens sex tätorter. Utgångspunkt är att få med grön infrastruktur och ekosystemtjänster som nya perspektiv.

Grönstrukturplanen har fyra fokusområden baserat på hur ekosystemtjänsterna ofta brukar delas in:

- stödjande ekosystemtjänster
- reglerande ekosystemtjänster
- försörjande ekosystemtjänster
- sociala- och hälsofrämjande ekosystemtjänster

De sociala och hälsofrämjande ekosystemtjänsterna, även kallat kulturella tjänster, är viktig för vår hälsa och vårt välbefinnande. Dessa ekosystemtjänster är lättast att märka av, då vi tar del av dem varje gång vi exempelvis tar en promenad i skogen, ligger och solar på gräsmattan, hör fåglarna sjunga eller plockar blommor.

För varje fokusområde finns ett mål och ett antal strategier för att arbeta med att uppnå detta mål formulerat för Vaggeryds kommun. Denna rapport berörs främst av målet för sociala- och hälsofrämjande ekosystemtjänster:



### MÅLBILD

*"Grönstrukturen ger kommunens invånare  
möjlighet till god hälsa, rekreation och lärande."*

En viktig del i arbetet med de sociala- och hälsofrämjande ekosystemtjänsterna och ovanstående mål, är att dokumentera och löpande utvärdera vilka förutsättningar som finns för vila, lek och aktivitet i grönstrukturen. Genom att locka våra kommuninvånare till att komma ut och röra på sig, träffa andra människor och varva ner i lugna miljöer kan vi som kommun främja folkhälsan. Grönområden, parker elljusspår och skogsstigar kan användas för rörelse och aktivitet som stärker vår fysiska hälsa, samt även fundera som sociala mötesplatser. För att uppnå attraktiva grönområden ur social och kulturell synpunkt behövs gröna områden med flertalet sociala värden, som är tillgängliga för alla och som lockar till besök. Vi är en kommun som är privilegierade med flera tätortsnära skogsområden med stigsystem och liknande nära bostäderna, men dessa är långt ifrån tillgängliga och tilltalande för alla grupper i samhället.

## Strategier för de sociala- och hälsofrämjande ekosystemtjänster

Kopplat till målformuleringen har fem strategier formulerats som vägledning till hur målet ska uppnås:

- Kommunens tysta områden utgör möjligheter till rekreation och förblir tysta så långt det är möjligt.
- Tätortsnära grönområden, motionsstråk och friluftsområden är tillgängligt för invånarna och områdenas värden tas i beaktning i samhällsutvecklingen
- I den strategiska planeringen verkar kommunen för en mångfald av gröna rum som utgör ett sammanhängande nätverk av grönstråk
- I samhällsplaneringen beaktas hur de kommunala verksamheterna får sin närnatur tillgodosedd men också hur deras nya exploatering påverkar befintliga rekreationsmöjligheter.
- Viktiga områden för naturpedagogik tas i beaktning i samhällsplaneringen

I detta dokument presenteras en sociotopinventering som är gjord i kommunen sommaren/hösten 2018. I rapporten definieras begreppet sociotop som:

*Sociotop definieras i dokumentet som en plats för människors aktiviteter och upplevelser i grönstrukturen.*

*Definitionen är en version av den som anges i Kungsbackas kommuns "Sociotopkarta"*

Inventeringen fokuserar på tätortsnära grönstruktur och är avgränsad till 6 orter i kommunen; Byarum, Klevshult, Bondstorp, Hok, Skillingaryd och Vaggeryd. Inventeringen tar inte upp kulturmiljöer och dess värden, enstaka anordningar (tex bänkar) och utan fokuserar på förekomsten av upplevelsevärden, närhet och tillgänglighet.

Underlaget är framtaget av Hanna Grönlund, planarkitekt samt Madeleine Larsson, samordnare för miljöutveckling. Kartunderlaget och analyser i GIS har genomförts av GIS- samordnare Martina Sundström.



## Metod

### Metod i tidigare inventeringar

Sociotopinventeringar genomfördes i kommunen när Grönplanerna för Vaggeryd och Skillingaryd arbetades fram. Inventeringarna till dessa planer genomfördes sommaren/hösten 2004 respektive våren/sommaren 2006. Ytor i kommunen inventerades och beroende på dess funktion och utseende kategoriserades de.

Inventeringarna i denna rapport baserades på föregående sätt att arbeta med klassificering av gröna ytor och stråk i tätorterna. Dessa ytor får en klassificering beroende på områdestyp. Klassificeringssystemet omfattar ca. 13 kategorier. Det som styr indelningen av kategorierna är ytornas användning och innehåll, dvs. vad de i störst utsträckning används till. Resultatet presenterades i en karta där ytornas olika grupperingar kodades med olika färger.

Även avståndet till dessa ytor har analyserats, för att se vilka bostadsområden som täcks in inom 300 meter från grönytan.

### INVENTERINGSKARTA

#### TECKENFÖRKLARING

	Militärt område
	Naturområden
	Odlingslandskap
	Fritidsområden
	Bostadsnära park
	Park
	Gröning
	Planerat kommunalt naturreservat
	Torg och gatuplanteringar
	Skolgårdar
	Industrimark
	Bostadsbebyggelse
	Vatten

Figur 1: I Grönplanen för Vaggeryds tätort angavs följande kategoriseringar av ytor.

### Inventeringsplan Skala 1:20 000

	Större naturområde
	Mindre naturområde
	Kulturpark
	Bostadsnära park
	Gröning
	Skolgård
	Idrottsplats/ sportanläggning
	Golfbana
	Övrigt särskilt fritidsområde
	Kyrkogård
	Torg och gatuplantering
	Militärt område Alltid el. delvis tillgängligt
	Vatten

Figur 2: I Grönplanen för Skillingaryd angavs följande kategoriseringar av ytor.

## Nya inventeringar

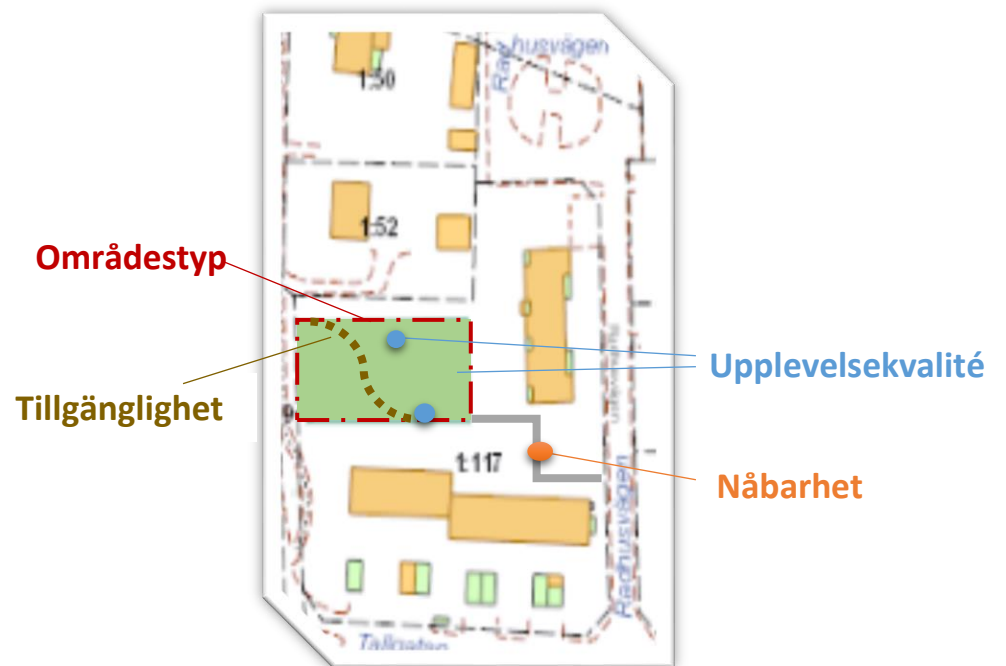
I och med arbetet med att ta fram underlag till Grönstrukturplanen för Vaggeryds kommun har sociotopinventeringen för Vaggeryd och Skillingaryds tätort uppdaterats och fördjupats samt att sociotopinventeringar gjorts för ytterligare 4 orter i kommunen utöver Skillingaryd och Vaggeryd: Klevshult, Hok, Bondstorp och Byarum. Syftet med inventeringen är att skapa en bild för vilka förutsättningar som finns för olika sociala- och hälsofrämjande ekosystemtjänster i den tätortsnära grönstrukturen. I Grönstrukturplanen kompletteras det även för alla orter med en medborgardialog med drygt 300 svarande, en enkät till kommunens förskolor kring naturpedagogik och tillgång till natur i undervisning, inventering och intervju kring äldreboendenas utemiljöer, en utökad sociotopkartering samt en friluftskartering.

I den nya sociotopsinventeringen som gjorts i samband med framtagandet av Grönstrukturplanen har grönyrtorna delats in i områdestyper enligt de befintliga grönplanerna. Tre perspektiv har dock tillkommit i analysen av den tätortsnära grönstrukturen, vilket är kvalitet, närbarhet och tillgänglighet.

Inventeringarna som är gjorda i denna rapport är baserade på den metodik som Kristianstads kommun använt sig av i den sociotopinventering som ligger till grund för deras grönplan. Inventeringarna har genomförts av projektledarna för Grönstrukturplanen under sommaren 2018. Innan inventeringen påbörjades markerades vilka ytor som berörs av inventeringen (tätortsgräns plus 300 meter i buffertzonen runt tätorten) för att sedan besöka platserna i fält. Ute i fält användes en Android surfplatta uppkopplad till GIS för att direkt kunna markera aktuell yta och fylla i en inventeringsmall. Inventeringsmallen tar upp två kartattribut: gröna ytor och funktioner som anges som punkter i kartlagret.

### Gröna ytor och områden i tätorterna

De gröna ytorna och områdena avser alla vegetationsbeksådda ytor inom tätortsgränserna plus 300 meter i buffertzonen. Både kommunalt ägda och privatägda ytor har tagits med i analysen för att kunna ge en sammanhängande bild av vilken fördelning som finns på respektive ort. Detta är viktigt för att kunna se hur stor andel av de gröna ytorna som faktiskt är tillgängliga för invånarna att använda, och på vilket sätt i sådana fall. Analysen av gröna ytor inom tätorterna gjordes enligt följande struktur:







Figur 1: I sociotopinventeringen har parametrarna områdestyp, tillgänglighet, buller, närbarhet, upplevelsekvalitéer och funktioner ingått vid inventering av varje grön yta eller område.

## Områdestyp

Likt grönplanerna för Vaggeryd och Skillingaryd har ytorna inventerats och klassats beroende på vad de har för huvudsaklig användning. Detta för att kunna se hur fördelningen av olika marktyper ser ut inom tätorterna. Vissa markklassificeringar har använts från grönplanerna, och några har lagts till för att förtydliga vissa delar. Områdestyperna klassas enligt följande: Teckenförklaring i Grönstrukturplanen

### Teckenförklaring

	Bostadsnära park
	Gröning
	Grönstråk
	Idrottsplats
	Kommunal tomtmark
	Kyrkogård
	Odlingsmark
	Privat tomtmark
	Skolgård
	Svårtillgänglig natur
	Tätortsnära friluftsområde
	Tätortsnära natur

Områdestyperna dvs de olika gröna ytorna på orterna har även kategoriserats in under olika kategorier beroende på ägandeskap och utformning. Dessa är:

**Kvalitativ parkmark** aktivt underhållen och ägd av kommunen  
Bostadsnära Park eller  
Gröning

**Kvalitativa natur-/rekreationsområden** (tillgänglig både privat och kommunalt ägd) med aktiv användning och med tillgång till stigar, angöringar och aktiviteter.  
Tätortsnära natur  
Tätortsnära friluftsområde

**Omgivande natur** (mindre tillgänglig både privat och kommunalt ägd)  
Tätortsnära natur  
Svårtillgänglig natur

**Gröna länkar**  
Grönstråk (grön koppling mellan gröna ytor och områden i tätorten)  
Kantzonen (smal gräs- eller naturremsa längs vatten, väg eller mellan hårdgjorda ytor)

**Annat**  
Idrottsplats  
Skolgård  
Kyrkogård  
Privat tomtmark  
Kommunal tomtmark  
Odlingsmark



### Nåbarhet

Med nåbarhet menas det med hur lätt det är att ta sig **till** området genom att promenera, cykla, ta buss eller tåg, eller genom att köra bil. Nåbarheten anges som låg, medel eller hög. Är det hög nåbarhet, innebär det att man inom tätorten kan ta sig dit genom att promenera, är det medel nåbarhet kan man ta sig dit med samtliga andra färdssätt och med låg nåbarhet menas att det endast går att ta sig till området med något enstaka kommunikationsmedel, eller att det är svårt att nå området över huvud taget (tex p.g.a. barriärer i landskapet).

Det bedöms även vilka typer av angöringar det finns i anslutning till platsen kopplat till nåbarhet. Det kan exempel vara anslutande gång- cykelväg, busshållplats, tågstation eller parkeringsplatser. Antalet parkeringsplatser uppskattas även, samt att om området ligger i anslutning till vatten anges om det finns möjlighet till angöring för båt.

### Tillgänglighet

Tillgänglighet avser hur lätt det är att ta sig runt inom en grönyta eller ett grönområde. Anges efter klassningarna låg, medel och hög tillgänglighet. Ett område med hög tillgänglighet är anpassat för rullstolar, rullatorer och barnvagnar, samt att topografin och terrängen är lätt att ta sig fram i. Medelklassad tillgänglighet innebär att det finns stigar eller spår att ta sig fram på i området, även i tuffare terräng. Låg tillgänglighet innebär att det saknas stigar eller spår i området eller finns enstaka och att området kan vara svårt att ta sig fram i, i terrängen.

### Buller

Ljudnivån i ett område avgör vad det ger för känsla och hur det används av invånarna. Ett område med hög bullernivå är exempelvis inte lika tilltalande om man söker vila och stillhet. Bullernivån har angetts som hög, medel eller låg efter vad de personer som inventerade områdena uppfattade. Hög bullernivå anges om tex trafik från en väg hörs tydligt, och låg anger att det nästan inte hörs något ljud alls på platsen.





## Upplevelsekvallitéer

För varje identifierad grön yta eller område har totalt 11 upplevelsekvallitéer inventerats. Kvalitéerna är inspirerade av Kristianstads kommuns sociotopinventering, och baserar sig på Patrik Grahns åtta upplevelsekvallitéer i grunden. I denna inventering har dessa kvallitéer utgjort grunden och tolkats efter kommunens förutsättningar samt att vissa kvallitéer tagits bort enligt avgränsning och ambitionsnivå. Uplevelsekvallitéerna är ett sätt att försöka fördjupa förståelsen kring vad en grön yta eller område har att erbjuda, och därmed förhoppningsvis förstå bättre vad kommuninvånarna har tillgång till för typer av upplevelsevärden på sin tätort.

För varje inventerad grön yta har **ja eller nej** angetts för varje upplevelsevärde, beroende på om det finns på platsen eller inte.

**1. Frihet och rymd-** överblick, utsikt, känsla av rymd. Kräver att området är lite större, kan vara både skog och öppen mark.

**2. Rofyllighet-** lugna platser för avkoppling och vila.

**3. Vildhet-** ytor eller områden utan uppenbar mänsklig påverkan. Spontan vegetation, träd och buskar växer fritt.

**4. Artrikedom-** anger om betraktaren får en känsla av variation av träd, blommor, vegetation och insekter/djur (baseras inte på biologiska inventeringar). Behöver inte vara vilda skogsområden, kan även vara i parker där det tex finns många olika träd och blommor.

**5. Samvaro och folkliv-** mötesplatser för människor som tex gröna torg eller plats för festligheter- Kan även vara plats med möjlighet för att tex leka, bada, grilla och umgås.

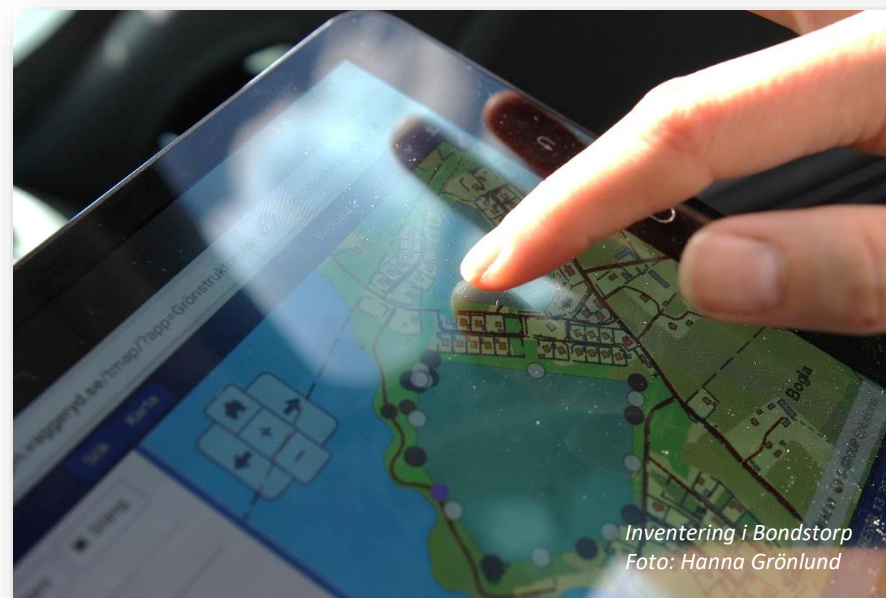
**6. Refug, viste, lustgård-** en inramad, trygg och lummig plats, skyddad så att tex barn kan leka, upptäcka och leka i naturen och vuxna slappna av.

**7. Allmänning-** öppen gräsyta som är så pass stor att den rymmer plats för flera olika aktivitetstyper, tex bollspel, picknick, flyga drake, kasta frisbee etc.

**9. Skogskänsla-** uppvuxen skog i ett större område, det går inte att se var området slutar.

**10. Friluftsliv-** områden med stigar, rastplatser, rundor. En plats där man kan utöva spontant friluftsliv i vardagen.

**11. Vattenkontakt-** vatten kan se, höras och upplevas i området.



## Funktioner

Inventeringen fokuserar på tätortsnära grönsstruktur och förekomsten av upplevelsevärden, närbarhet och tillgänglighet. Inventeringen tar inte upp kulturmiljöer och dess värden inte heller enstaka anordningar tex bänkar, belysning eller andra funktioner är inventerade i detta skede. Punkterna syftar på funktioner som är anlagda av människor för människor och som exempelvis innebär ökad bekvämlighet och service för de som besöker området. Om det finns funktioner i ett område kan dessa markeras i karta i form av punktojekt. Funktionspunkterna kan förslagsvis inventeras av tekniska kontorets och bli en påföljande åtgärd av Grönstrukturplanen, för att öka dess användningsområde. Funktionspunkterna finns tillgängliga i kommunens GIS:karta och kan utvecklas när ökad detaljeringsnivå är önskad.

Angöring båt	Hundrastgård
Angöring ridled	Informationsskylt
Badplats	Genomgång/ övergång
Belysning	Kafe, restaurang, kiosk
Blomsterrabatt	Koja
Bollspel	Lekplats
Bord och sittplatser	Motionsredskap/ utegym
Busshållplats	Motionsspår start
Bänk	Parkering
Camping	Pulkabacke
Cykelparkering	Sevärdhet turism
Evenemangsplats	Soptunna
Fiskeplats	Toalett torrdass
Fågeltorn	Toalett vatten
Grillplats	Turistinformation
Gästhamn/ småbåtshamn	Utkikspunkt
Handikappanpassad toalett	Vindskydd
Handikapparkering	Övrigt
Hundlatrin	



## Underlag från medborgardialog

En annan viktig del för denna underlagsrapport är resultatet i medborgardialogen "Min Gröna plats" som kommunen gjorde inledningsvis i arbetet. Resultatet redovisas i sin helhet i underlagsrapport 1 till Grönstrukturplanen. Totalt fick "Min gröna plats" i samband med dialogen **292 inkomna synpunkter**, tankar och reflektioner från medborgarna kopplat till gröna ytor och strukturer i Vaggeryds kommun. Nedan ges en kort sammanfattning av resultaten från dialogen.

- ❖ Sammanlagt har 292 svar inkommit under medborgardialogen "Min gröna plats", som både skett via digitala kanaler och fysiska enkäter.
- ❖ I Vaggeryd syns ett mönster kring att de svarande placerat ut sina gröna platser vid Friluftsgården, runt Hjortsjön (framförallt östra sidan) och längs Lagan.
- ❖ I Skillingaryd syns ett mönster kring att de svarande placerat ut sina gröna platser vid Grönelund, Fåglabäck, Fågelforsdammen, längs Lagan och Skjutfältet.
- ❖ Sammanfattningsvis är det ca. 55% av samtliga svarande som är nöjda med centrummiljöerna. Nöjdast är de som bor i de mindre tätorterna.
- ❖ Generellt sett för samtliga svarande är det en tredjedel som bor inom 200 meter från sin gröna plats, och resterande två tredjedelar måste ta sig längre.

- ❖ Hälften av samtliga svarande anger att de besöker sin gröna plats oftare än en gång i veckan. Svarande från Vaggeryd anger i större utsträckning att de besöker sin gröna plats oftare än en gång i veckan, jämfört med övriga orter.
- ❖ Sammanfattningsvis är det motion, rekreation och biologisk mångfald som flest svarande angett som anledning till varför de besöker sin gröna plats.
- ❖ För de svarande i Vaggeryd syns tydligt att närhet till vatten spelar en viktig roll för den gröna platsen.
- ❖ Fler aktiviteter och funktioner i grönområdena skulle få de svarande att generellt sett besöka gröna platser oftare. Exempel kan vara bänkar och bord, aktiviteter för alla åldrar, belysning, träningsmöjligheter osv.





# Sociotopanalys för tätorterna

---



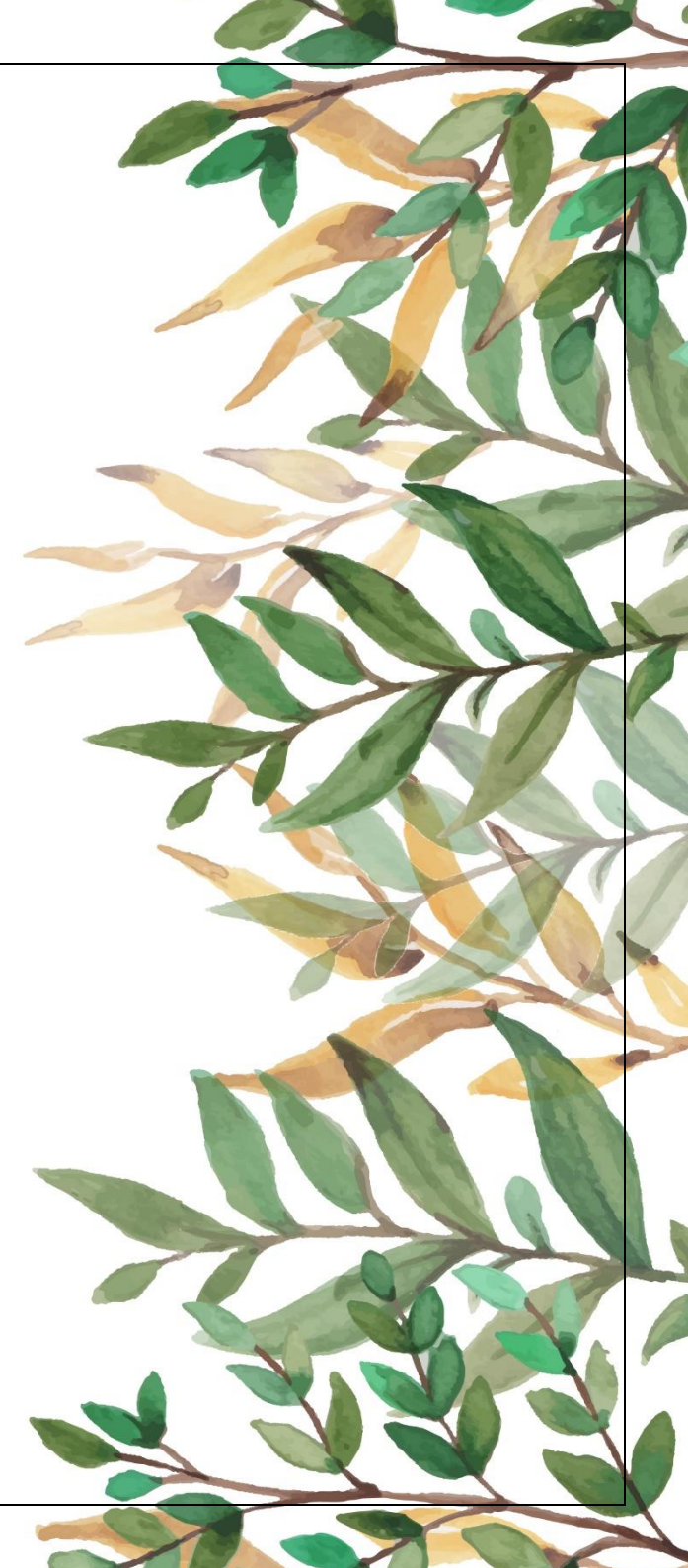


## Resultat

Resultatet redovisas för respektive sex orter- Byarum, Klevshult, Bondstorp, Hok, Skillingaryd och Vaggeryd. Inventeringen är baserad på förekomsten av sociala värden i grönstrukturen inom och intill tätorten med en avgränsning på 300 meter från tätortsgräns. Tätortsgränsen är avgränsad utifrån bebyggelse i form av bostäder. Resultatet presenteras i form av en karta som visar de områdestyperna. Resultat presenteras även för andel grönyta jämfört med övrig yta i ett cirkeldiagram, samt fördelningen av olika gröna ytor inom tätorten. Mer ingående beskrivningar i text finns för de olika gröna stråken och områdena för varje tätort.

Analysen baseras på fältinventering av de gröna strukturerna och befintligt kartmaterial/ kunskapsunderlag. Utifrån detta underlag har olika typer av grönytor identifierat och dess ytor fastlagts. Detta i sin tur ger en bild över grönstrukturens sammanhang- vilka sociala värden i grönstrukturen har orterna i Vaggeryds kommun gott om och vad finns det brist på?

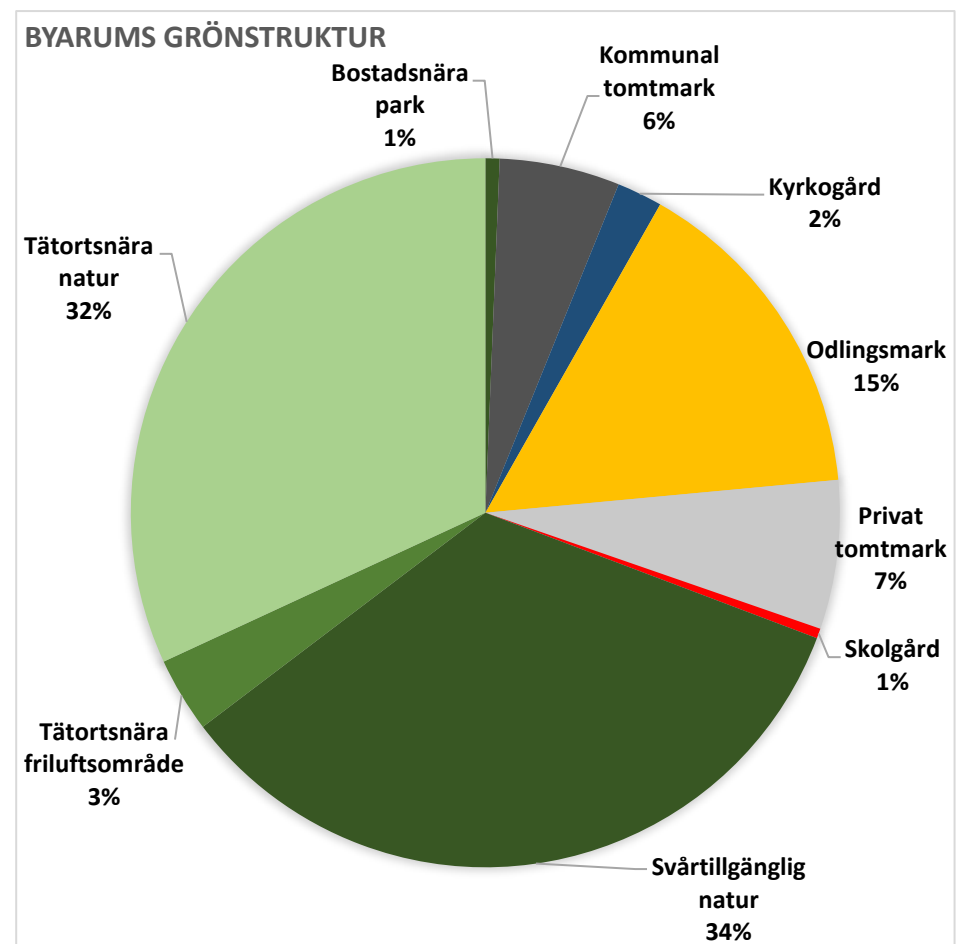
För varje ort ges förslag på åtgärder inom kategorierna skapa nya värden, spara befintliga värden och stärka befintliga värden. Förslagen berör främst kommunal mark, men åtgärdsförslag finns även i områden som berörs av privat mark med samarbete och dialog som grundförutsättning. Värt att notera är att det enbart är förslag ur ett rent socialt- och hälsofrämjande syfte.



## Byarum

Byarum är kommunens minsta ort med knappt 150 invånare (källa scb okt 2018) och ligger utmed Europa väg 4 norr om kommunens största tätort Vaggeryd. Vaggeryd och Byarum binds samman av gamla riksettan (Riksväg 1, 1945-1969). Byarums samhälle är en kulturmiljö med ett flertal natur- och byggnadsmiljöer värda att bevara, som är spår av människans historia på orten. Ortens bebyggelse förenas med odlingsmarker, ängar och betesmarker som skapar ortens lantliga karaktär.

Den tätortsnära naturen har många värden kopplat till Grönstrukturens betydelse och är viktig för ortens invånare. Byarum åtskiljs av järnväg och genomfartsväg i nord- sydligriktning och har som de flesta andra orter ett flertal industrier och företag i sin närhet. Den tätortsnära naturen och de **Gröna länkarna** bestående av kantzoner hjälper till att reducera oönskade ljud i form av Buller och brus och framförallt skapar den en visuell barriär till dessa miljöer. På orten finns ingen **Kvalitativ parkmark** dvs aktivt underhållen bostadsnära park eller gröning, ägd av kommunen. Orten är däremot omgiven av en stor andel tätortsnära- och svårtillgänglig natur i form av **omgivande natur** samt **Kvalitativa natur-/rekreationsområden**. Områden med aktiv användning och tillgång till stigar, angöringar och aktiviteter ex. tätortsnära friluftsliv utgör en mindre del. De övriga gröna strukturerna dvs **Annat** består i Byarum av Skolgård, Kyrkogård samt privat tomtmark i form av trädgårdar.

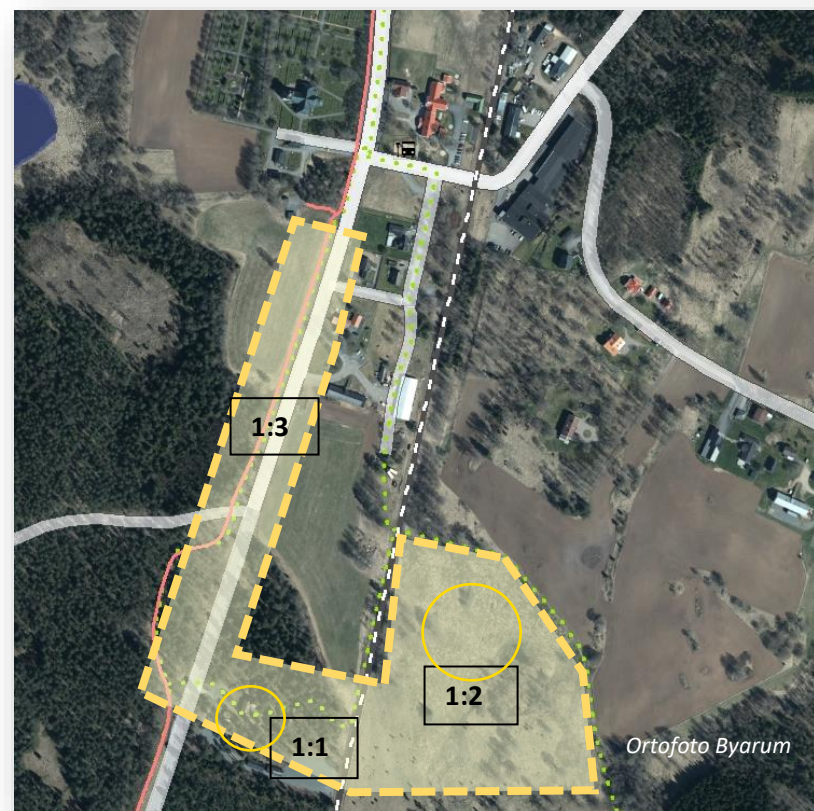


## Byarums Hembygdsgård och Gärahov Storäng

I södra delen av orten ligger Byarums hembygdsgård **(1:1)**. Hembygdsgården är idag en samling äldre knuttimrade byggnader från 1700- och 1800-talet. Hembygdsgården ägs och drivs av Byarums Hembygds-förening. Intill Hembygdsgården, öster om järnvägen finns naturreservatet Gärahovs Storäng **(1:2)**. Gärahovs Storäng har kulturhistoriska anor från bronsåldern (1700-500 f Kr) i området finns domarring och stensättningar från äldre järnåldern 500 f. Kr- 1050 e kr). Hela Storängen var tidigare äng och brukats med slåtter och efterbete. Idag sköts området delvis som slåtter (ca 1,6 ha) resten betas av nötkreatur. Platsen är idag är en av länets största slåtterängar och kan besökas som en av kommunens naturreservat och är skyddad för att bevara den biologiska mångfalden i det gamla småländska jordbrukslandskapet. Genom området passerar Höglandsleden. Området klassas i Grönstrukturplanen som friluftsområde.

## Munkaleden

Vid Byarums kyrka, som ligger centralt på orten, finns anslutning till Munkaleden **(1:3)**. Munkaleden hör till de första svenska pilgrimslederna och går genom alla typer av småländsk natur, tallskog, mörk granskog, odlad mark, genom vackra ängar och hagar och över mossmark. Munkaledens ursprung kommer ifrån den väg som munkarna ifrån Nydala kloster sas vandra när de besökte det Nunnekloster som låg i Byarum. Utmed leden finns informationstavlor gällande naturen och historiska platser, samt meditationsplatser. Leden är idag en populär vandringssträcka mellan Byarum och Nydala och sträckan är totalt 40 km lång. (<https://www.svenskakyrkan.se/vaxjostift/munkaleden>).





## Sociotoper i Byarum

En stor del av Byarums nära natur består av odlingsmarker vilket också framkommer av medborgardialogen som ett uppskattat upplevelsevärde för boende på mindre orter i kommunen. Odlings- och betesmarker består av 9 % och skapar biologisk mångfald och vackra vyer och dess kanter är viktiga värdetrakter för växter och djur. Odlings- och betesmarker ger orten många kvaliteter kopplat till sinnlig upplevelse men innebär också att områdena inte är fullt nåbara eller tillgängliga och kan klassas som barriärer för människan i landskapet, vilket kartan över tillgänglighet s.18 visar där alla områden inom 300 meter har lågt värde i denna kategori.

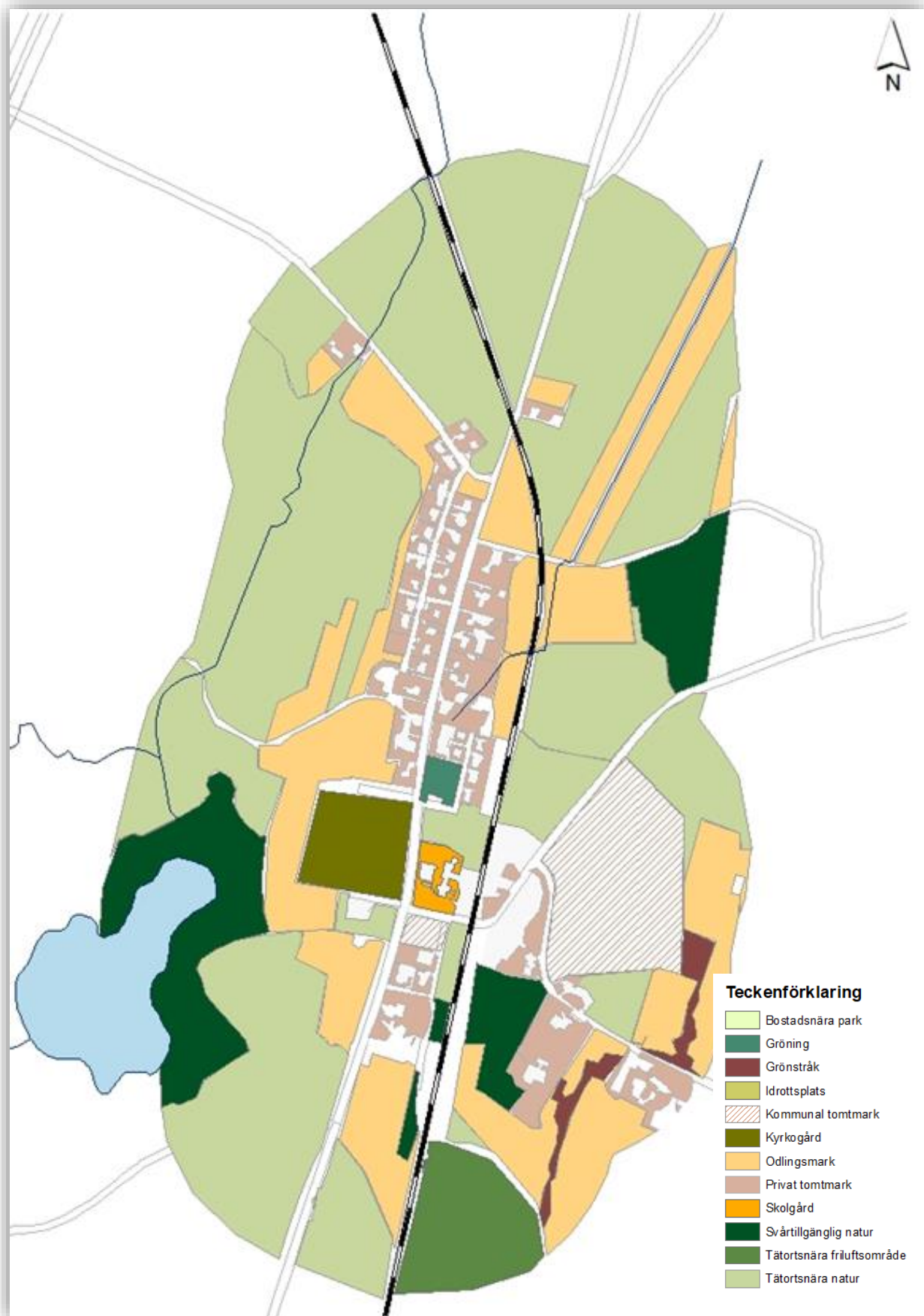
För Byarum har de centrala platserna kyrkogården och skolgården hög- till medelvärde gällande nåbarhet och tillgänglighet men låg kvalitet i form av rörelse och rekreation detta innebär att det är platser man lätt kan ta sig till och vistas i men är begränsade då de har specifika målgrupper och inga platser invånarna besöker för att dagligen söka samvaro, motion och återhämtning.

I Byarum finns ett behov av att skapa **Kvalitativa natur-/rekreationsområden** och/eller **kvalitativ parkmark**. Detta för att minska avståndet och öka nåbarheten till gröna områden. För Byarum är kopplingen mellan Hembygdsgården och Gärhovs storäng intressant. Dessa två sociotopstarka områden ligger intill varandra men åtskiljs av en barriär, järnvägen. Genom att skapa en ny park exempelvis söder om bruket samt att arbeta med att stärka och skapa stråk mellan dessa områden kan invånarnas upplevda avstånd minska och vägen dit tydliggöras. Detta behov finns framförallt på sträckan mellan Byarumsbruk (järnvägsövergången) och Gärhovs storäng. Ett sammanhängande stråk här ökar förutsättningar att besöka gröna miljöer oftare vilket har en positiv effekt på människans hälsa och välmående.

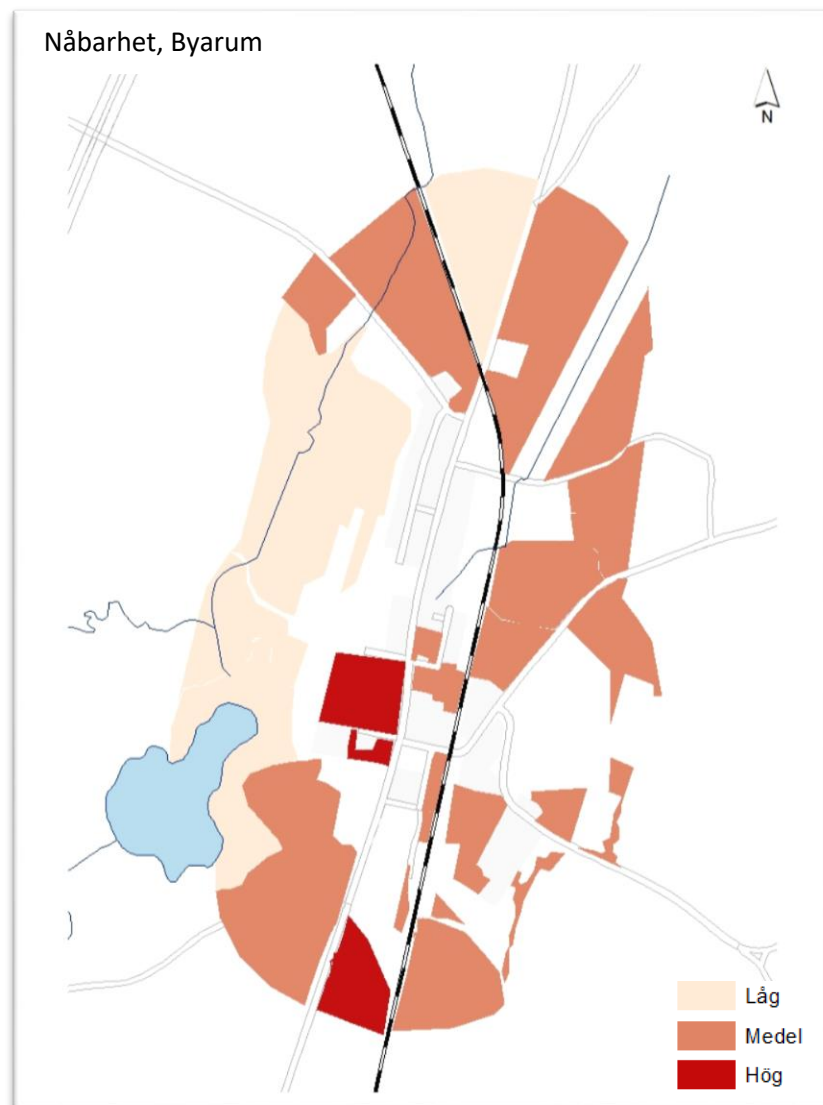




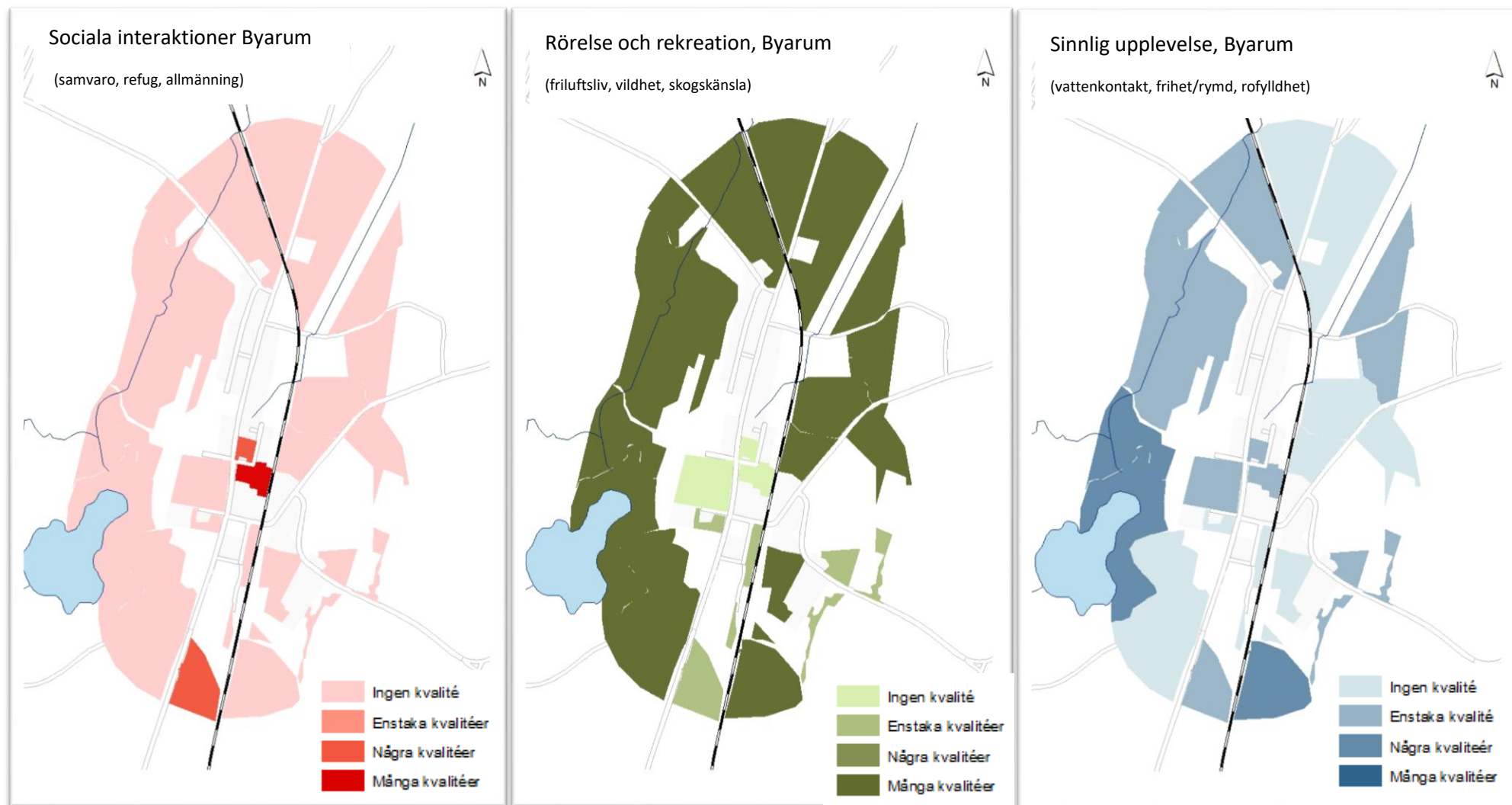
## Sociotopkarta Byarum



## Grönytornas nåbarhet och tillgänglighet



## Grönytornas upplevelsekvatitéer





**Skapa** social och hälsofrämjande grönstruktur här...

Exempel på att **skapa** är en ny park i Byarum exempelvis intill Bruket. En park i detta läge ger invånarna närhet till grönstruktur genom **kvalitativ parkmark** samt väva in industrihistoria på platsen som ett tema.



**Stärk** social och hälsofrämjande grönstruktur här...

Exempel på åtgärd för att **stärka** är att tydliggöra och förstärka stråk och vägar från Hembydsgården förbi skolan och Byarums bruk till Gärhovs Storäng.

Exempel på åtgärd för att **stärka** är att tillgodose önskemål från medborgare om att utveckla lekparken på Byarums hembydsgård.



**Spara** social och hälsofrämjande grönstruktur här...

Exempel på åtgärd för att **spara** är att värna om Natura 2000 området Gärhovs Storäng och dess närområde.

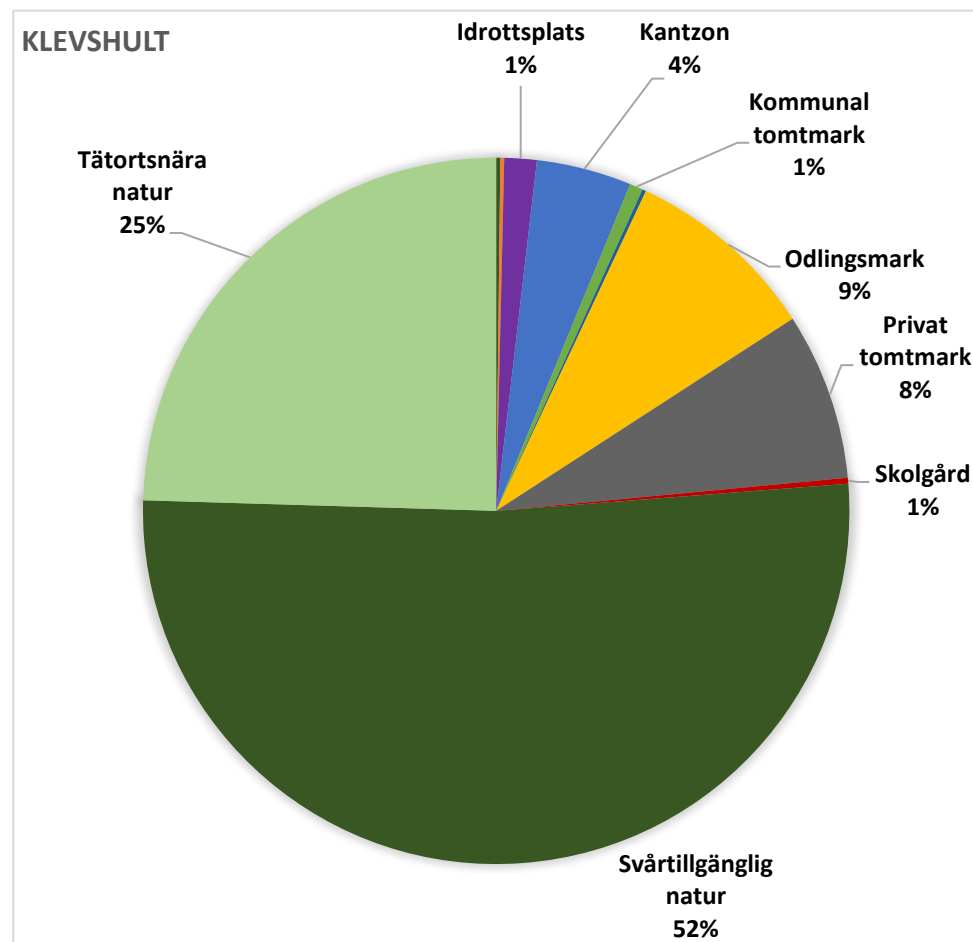


## Klevshult

Klevshult samhälle består idag av knappt 300 invånare (källa scb okt 2018) och orten har vuxit upp utmed järnvägen och Riksettan (Riksväg 1 1945-1969) som passerar i nord/sydlig riktning. I Klevshult är skogen en närvarande faktor genom det stora sågverket väster om järnvägen och genom de närbelägna skogarna. Klevshults nära natur består av mycket barrskog med inslag av blandskog och i väster en begränsad del av lövskog. Skogen är viktig för orten och den karaktär och känsla som samhället haft sedan 100 år tillbaka och har även idag. Järnvägen, genomfartsvägen och E4an skapar starka barriärer mellan öst och väst på orten och dess omnejd.

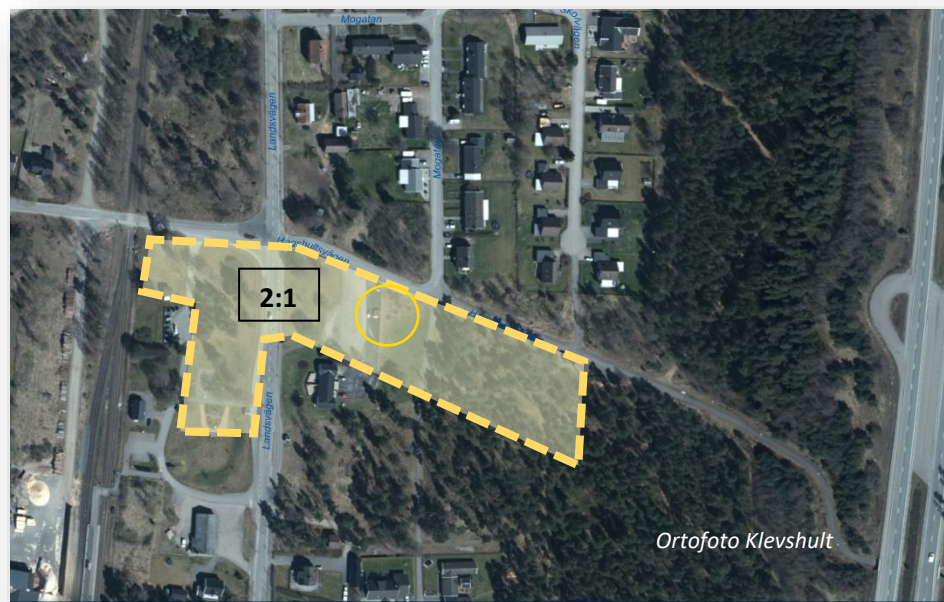
Klevshult är omgiven av en stor andel tätortsnära- (25%) och svårtillgänglig natur (52%) i form av **omgivande natur**. De **Kvalitativa natur-/rekreationsområdena** dvs aktiv användning med tillgång till stigar, angöringar och aktiviteter är begränsad inom buffertzonen och naturen bortom 300 meter begränsas av barriärerna. Den tätortsnära naturen och de **gröna länkarna** bestående av kantzoner hjälper till att reducera oönskade ljud i form av Buller och brus och framförallt skapar den en visuell barriär till dessa bullerstarka och ofta mindre estetiska miljöer.

På orten finns ett flertal platser med **Kvalitativ parkmark** dvs aktivt underhållen bostadsnära park eller gröning, ägd av kommunen bland annat Thures Torg. **Annat** består i Klevshult av Skolgård, Idrottsplats, Kyrkogård samt privat tomtmark i form av bland annat trädgårdar.



## Thures torg

Intill Hagshultsvägen har Tekniska kontoret, Vaggeryds kommun verkställt ett större lekplatsområde på orten, lekplatsen Brandbilen ligger intill Thures Torg (2:2). Thures Torg med intilliggande område innefattar ett större område uppdelat på olika mindre områden med en traditionell lekplats, en allmänning med öppna ytor för lek och folkliv, sittplatser och grillplats, skate- och kickbike område samt direkt anslutning till ströv- och motionsstigar ut i naturen.





### Sociotoper i Klevshult

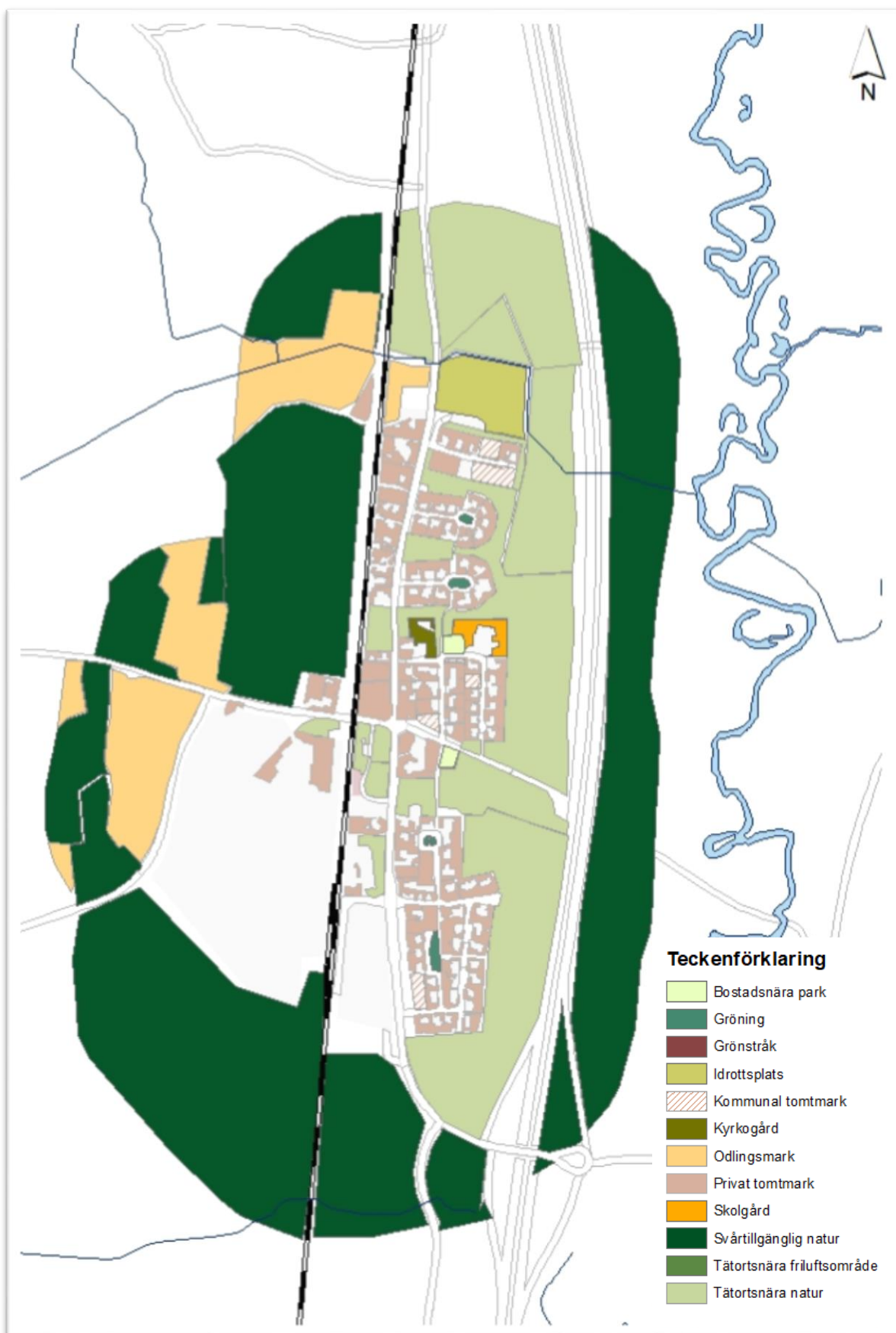
Järnvägen, genomfartsvägen och E4an skapar barriärer mellan öst och väst på orten och dess omnejd. Dessa infrastrukturbarriärer skapar avstånd till den omgivande naturen och på många platser blir naturen svår att nå och mindre tillgänglig för invånarna. Den omgivande naturen i Klevshult blir därmed klassad som svårtillgänglig natur på många platser. Under E4:an finns två gång- och cykelpassager ut i naturen på den östra sidan. Dessa passager är viktiga då de ger kontakt med strövområden intill Lagan. Trots begränsad nåbarhet ger skogsmarkerna, som ringar in orten, många kvaliteter kopplat till rörelse och rekreation då platserna, även om de har sämre nåbarhet ändå anses ha god tillgänglighet. Områdena har höga värden kopplat till sinnlig upplevelse med stor rofylldhet.

I Klevshult har de kommunägda platserna intill bostadsområdena höga sociotopvärden så som kyrkogård, skolgård, idrottsplats och parkmark. Områdena har hög nåbarhet och god tillgänglighet och de har även många eller några kvaliteter kopplat till rörelse och rekreation samt sinnlig upplevelse. Att områdena ligger nära och intill varandra och ofta hänger samman kan vara en av anledningarna till att dessa områden får höga och många kvaliteter då de skapar ett sammanhängande område eller stråk som stärker varandra.

Sociala interaktioner har i många fall låg kvalitet i Klevshult detta beror på att platserna i sig har få eller inga unika värden som kopplar samman till gemenskap och aktiviteter. Undantag för Klevshult är idrottsområdet samt den nya aktivitetslekplasten som har många eller några kvalitéer.



## Sociotopkarta Vaggeryd

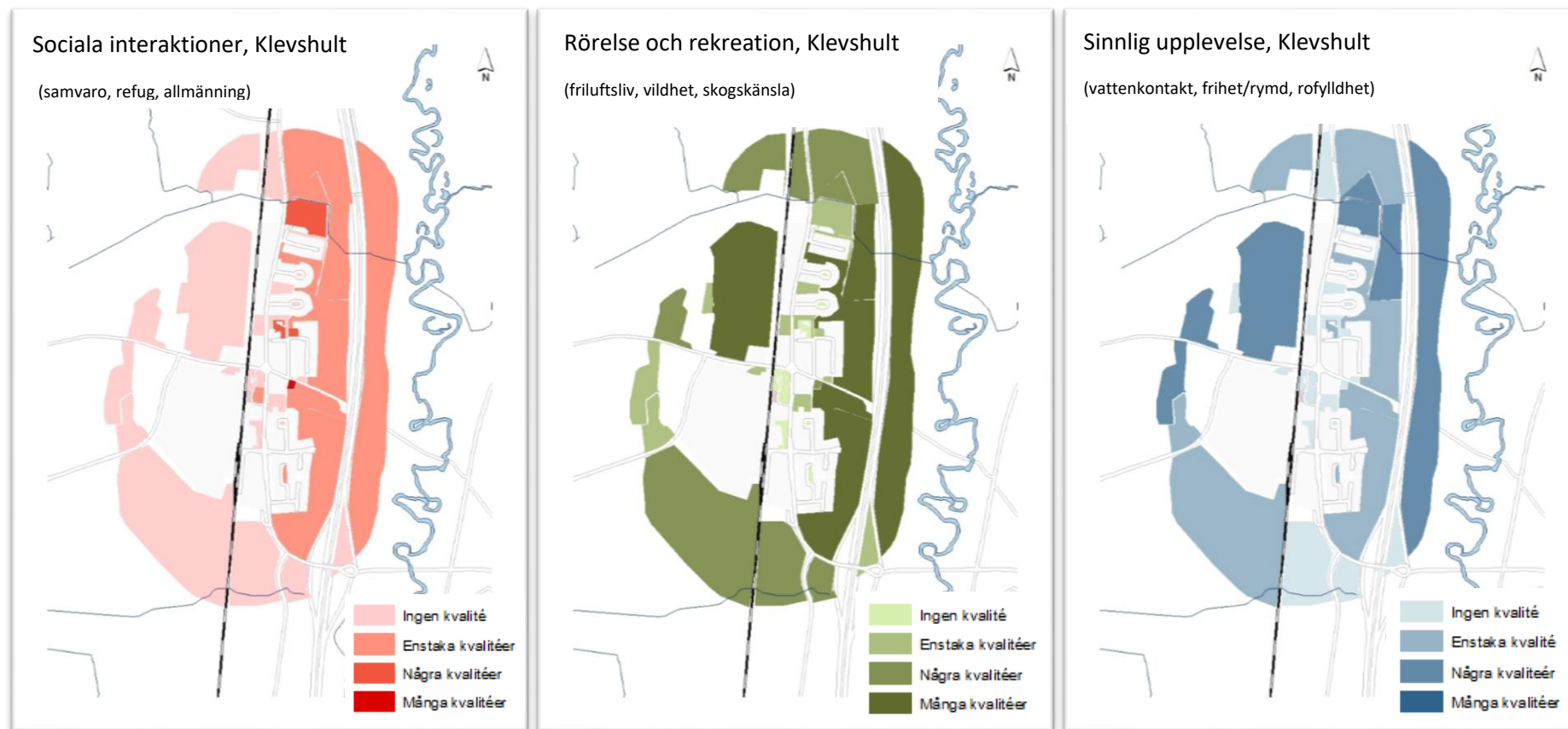




## Grönytornas nåbarhet och tillgänglighet



## Grönytornas upplevelsekvaitéer



## Åtgärder Klevshult



### **Skapa** social grönstruktur här...

Exempel på åtgärd att **skapa** är att fortsätta med projektet Vattennära mötesplatser utmed Lagansträcken öster om Klevshult.

Exempel på åtgärd att **skapa** är att tillgodose önskemål från medborgare genom att anlägga säkra cykelvägar till nära badplatser i Linnerydssjön.



### **Stärk** social grönstruktur här...

Exempel på åtgärd för att **stärka** är att uppföra plantering av lövträd samt sådd av ängsvegetation för att öka de estetiska värdena.

Exempel på åtgärd för att **stärka** är att fortsätta utveckla aktivitetsparken vid Thures Torg med fler åtgärder som främjar aktiv besök av olika ålderskategorier.



### **Spara** social grönstruktur här...

Exempel på åtgärd för att **spara** är att behålla, underhålla samt göra stråken mer tillgängliga i den tätortsnära naturen mellan E4 :an och bostadsområdena .

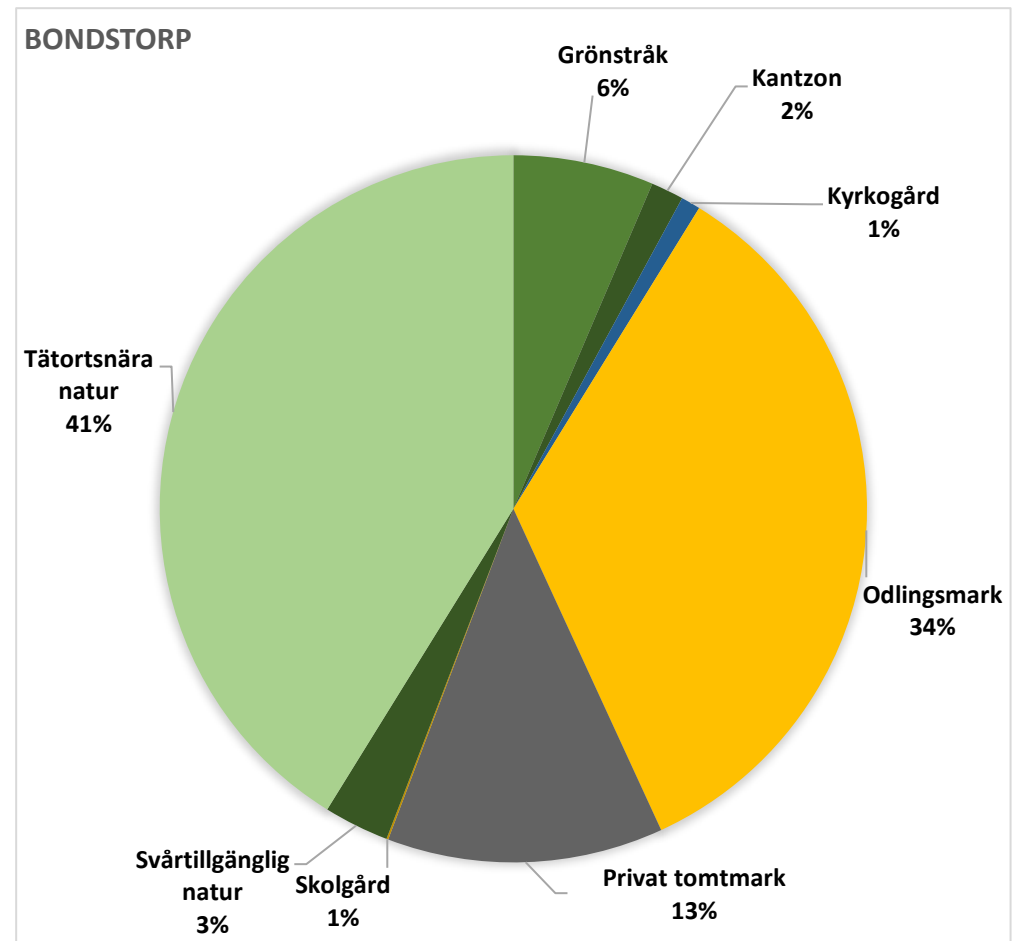


## Bondstorp

Bondstorp ligger i kommunens västra del och ramas in av vatten och skog. Samhället har knappt 220 invånare (källa scb okt 2018) och är en utpekad kulturmiljö med ett flertal natur- och byggnadsmiljöer värda att bevara. Framförallt är det den stora andelen odlingsmarker ängar och betesmarker som skapar denna kulturmiljö och ortens lantliga karaktär är spår av människans boende och brukande av jorden på orten under en lång tid. Bebyggelsen ligger placerad utmed Månsarpsvägen samt på platåer ner mot Rasjön. Orten har växt sakta och mycket vegetation finns kvar med lövträd, odlingsmarker, slätterängar och hagmarker.

Bondstorp är omgiven av en stor andel tätortsnära natur 41 % i form av **omgivande natur** och **Kvalitativa natur-/rekreationsområden** dvs områden med aktiv användning med tillgång till stigar, angöringar och aktiviteter. Svårtillgänglig natur består endast av 3 % inom buffertzonen 300 meter. **Gröna länkar** i Bondstorp består av Gröna stråk och kantzoner som hjälper till att stärka stråk och reducera oönskade ljud i form av Buller och brus. Framförallt skapar dessa länkar och zoner en visuell barriär till bullerstarka miljöer så som Månsarpsvägen.

På orten finns ingen **Kvalitativ parkmark** dvs aktivt underhållen park eller gröning ägd av kommunen. **Annat** består i Bondstorp av Skolgård, Kyrkogård samt privat tomtmark i form av trädgårdar.



## Ormanäset

Utmed Bondstorps västra sida ligger sjön Rasjön. Intill Rasjön ligger Ormanäset, som är ett stort område med tätortsnära natur. I detta område finns lövskog i kuperad terräng och intill strandkanten finns badplats och en vacker väg vilket har ett stort värde för samhället. Området i sin helhet har därmed höga kvalitativa värden. I området finns även vacker lövskog **(3:1)**.





## Sociotoper i Bondstorp

Bondstorp består idag av 34 % odlingsmark, merparten ligger på ortens östra sida. Odlings- och betesmarker skapar biologisk mångfald och vackra vyer och dess kanter är viktiga värdetrakter. Odlings- och betesmarker ger orten många kvaliteter kopplat till sinnlig upplevelse men innebär också att det ökar avståndet till den närmsta omgivande naturen och de kvalitativa natur- och rekreationsområdena framför allt östra delen av orten. Det innebär att områdena inte är nåbara eller tillgängliga och kan klassas som barriärer för människan i landskapet. Den omgivande naturen och dess gröna stråk är därför viktiga för Bondstorp genom att de skapar gröna passager genom orten för människor, växter och djur. Dessa gröna kopplingar är viktiga att bevara.

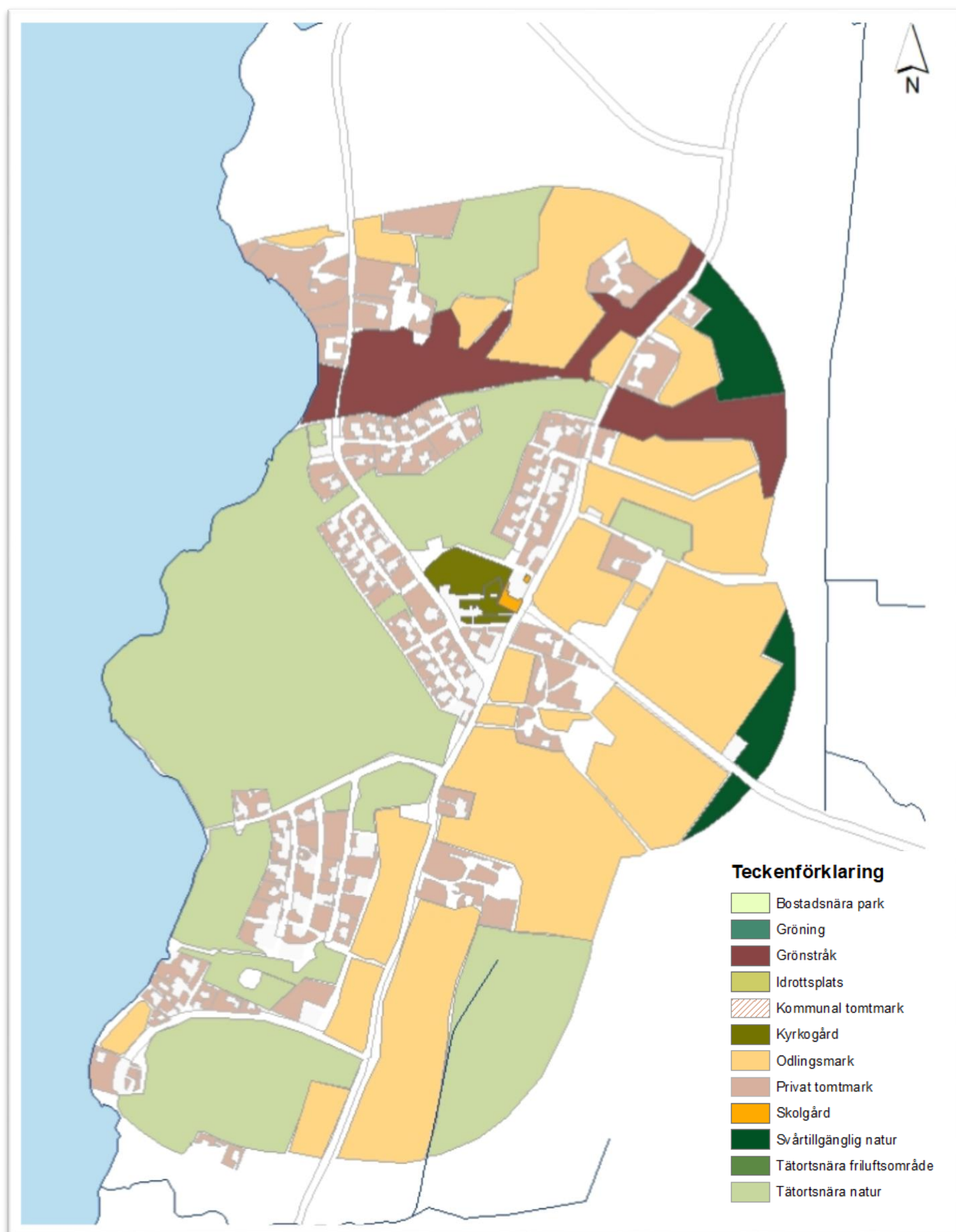
De centrala platserna kyrkogården och skolgården har högst nåbarhet och god tillgänglighet men låg kvalitet i form av rörelse och rekreation detta innebär att det är platser man lätt kan ta sig till och vistas i men är begränsade då de har specifika målgrupper och inga platser invånarna besöker för att dagligen söka samvaro, motion och återhämtning.

I de mindre orterna kan ett behov av att skapa Kvalitativa natur-/rekreationsområden finnas för att öka nåbarheten till grönstrukturen. Genom en eller flera åtgärder i befintliga tätortsnära naturmiljöer kan invånarnas tillgänglighet och nåbarhet öka och ge bättre förutsättningar för att besöka gröna miljöer oftare.

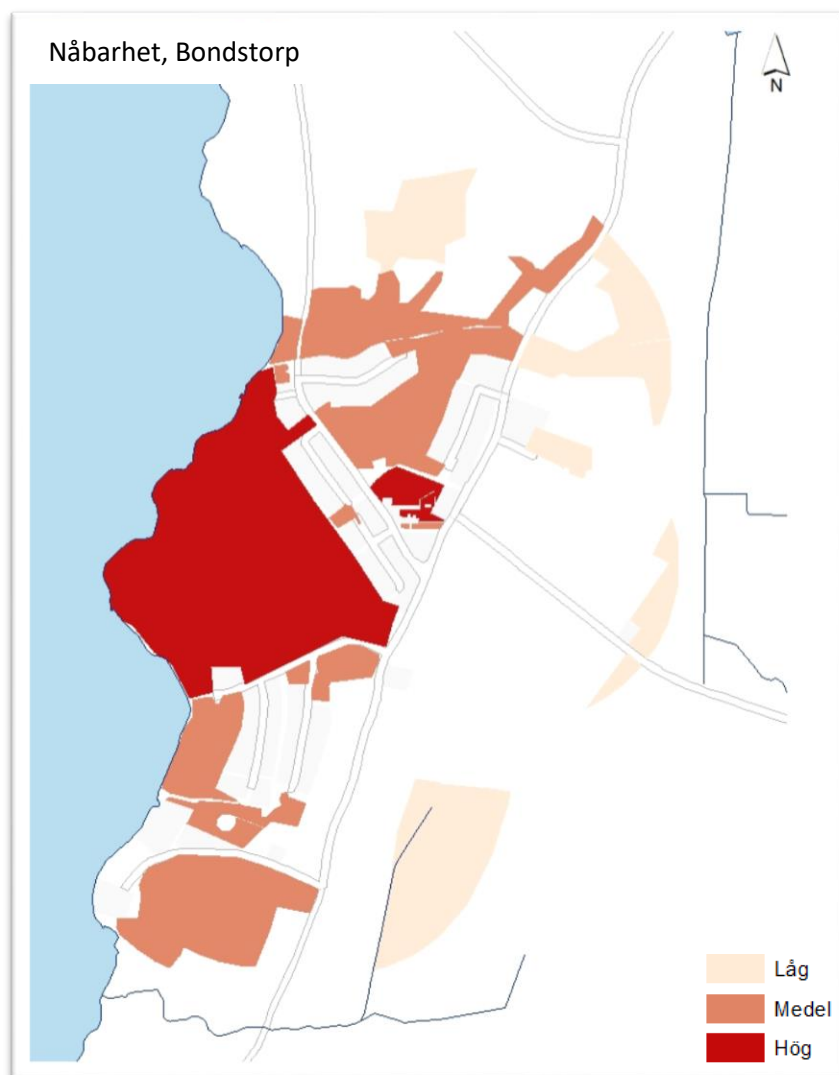




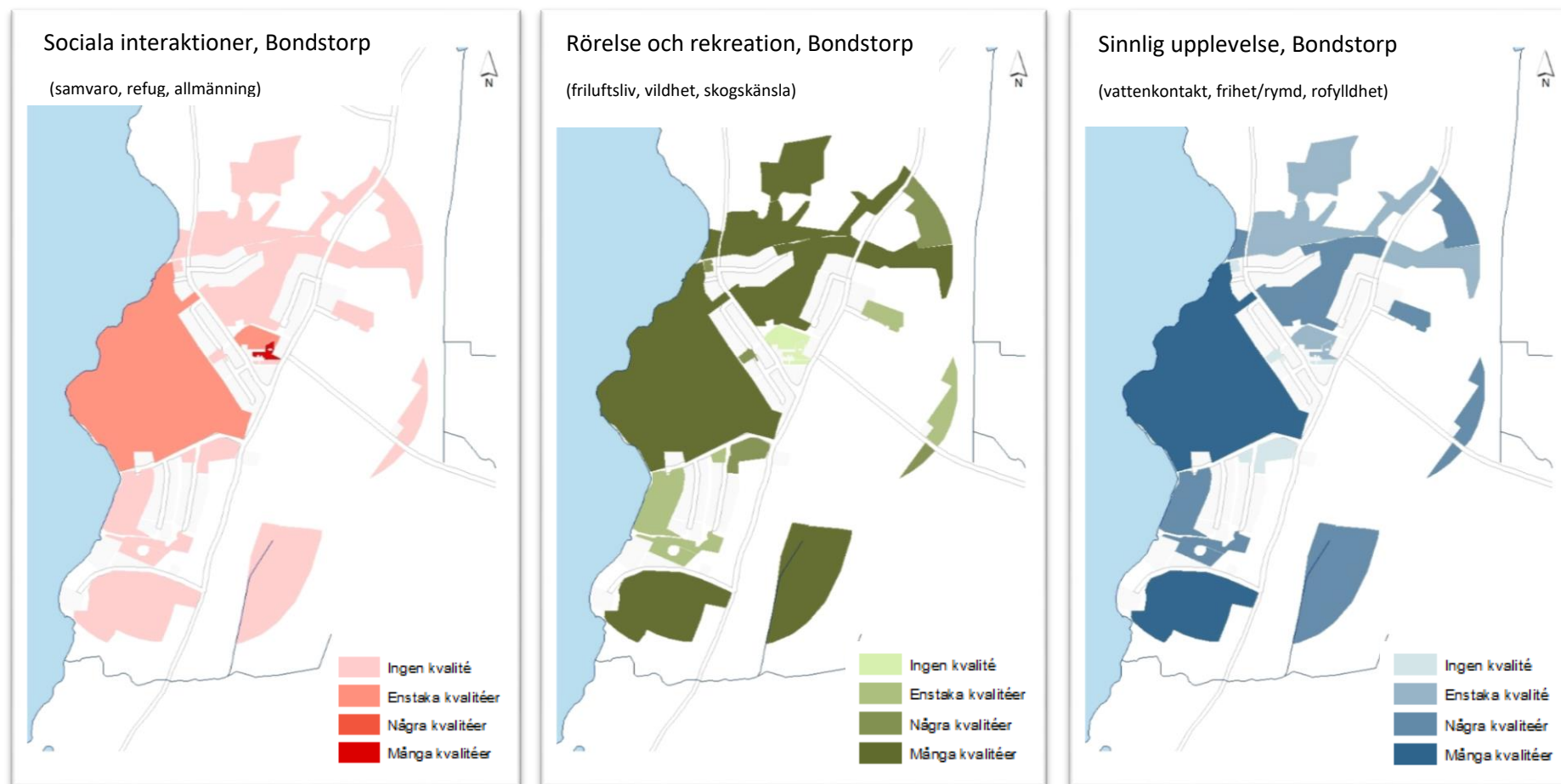
## Sociotopkarta i Bondstorp



## Grönytornas nåbarhet och tillgänglighet



## Grönytornas upplevelsekvaitéer







**Skapa** social och hälsofrämjande  
grönstruktur här...

Exempel på åtgärd att **skapa** är att utveckla tillgängligheten i det gröna närområdet (Ormanäset) intill badplatsen för att främja det tätortsnära friluftslivet.



**Stärk** social och hälsofrämjande  
grönstruktur här...

Exempel på åtgärd för att **stärka** är att komplettera och utveckla promenadstråket utmed Rasjön.



**Spara** social och hälsofrämjande  
grönstruktur här...

Exempel på åtgärd för att **spara** är att bevara den goda standarden på den kommunala badplatsen.

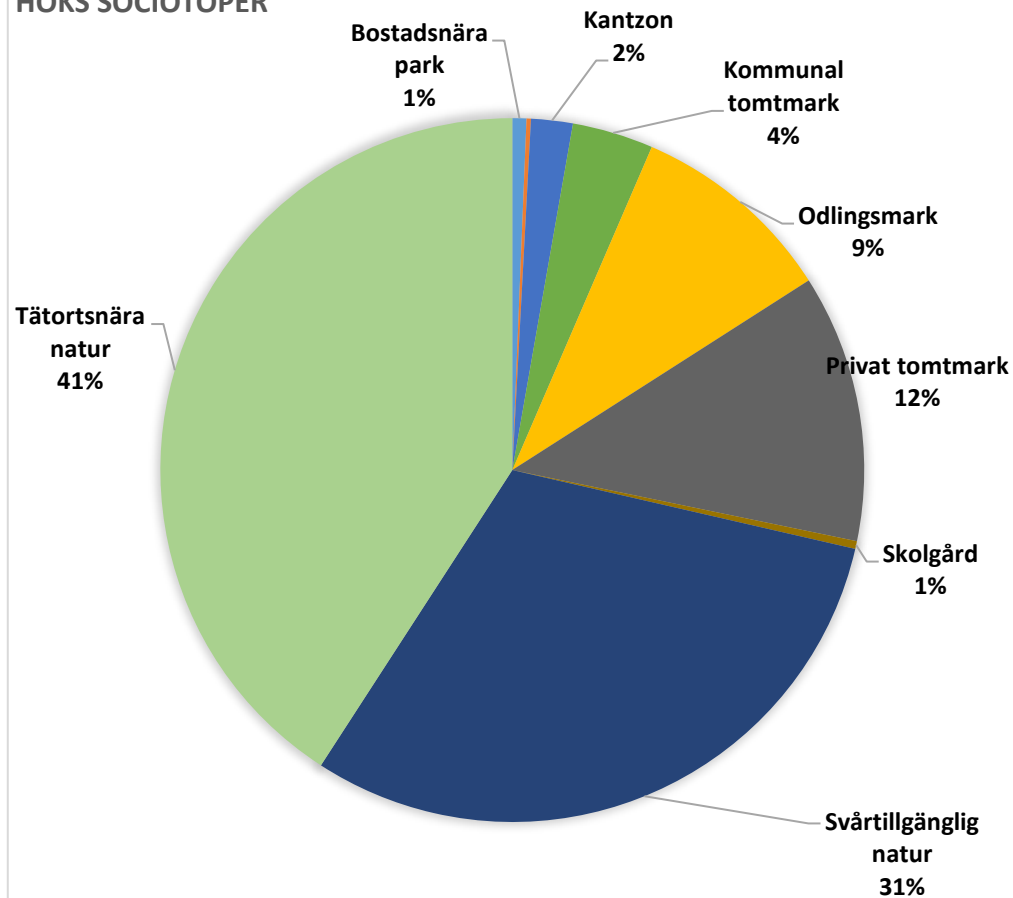
## Hok

I Hok bor det runt 675 personer (källa scb okt 2018) och det är den ort som växer starkast i kommunen efter Vaggeryd och Skillingaryd. Orten ligger i östra delen av kommunen utmed Jönköpingsvägen och i orten ansluter även Vaggerydsvägen samt väg 817. Järnvägen var viktig för den tidiga utvecklingen i samband med att industrin växte fram på orten. Idag är den en del av infrastrukturen från Halmstad och Jönköping via Vaggeryd mot Nässjö. Järnvägen går igenom Hok formad som en båge och delar upp orten i en nordlig- och en sydlig del.

Den tätortsnära naturen i Hok består av 41 % **omgivande natur** och **Kvalitativa natur-/rekreationsområden**. Kvalitativa natur-/rekreationsområden dvs områden med aktiv användning och tillgång till stigar, angöringar och aktiviteter finns främst i östra delen av Hok inom den tätortsnära naturen. Orten är även omgiven av en stor andel (31 %) Svårtillgänglig natur inom buffertzonen 300 meter. Den svårtillgängliga naturen består av tät barrskog i nordost och mossmarker i väster.

De **gröna länkarna** bestående av kantzoner. Kantzonerna hjälper till att reducera oönskade ljud i form av Buller och brus och framförallt skapar den en visuell barriär till bullerstarka miljöer. På orten finns en låg andel **Kvalitativ parkmark** dvs aktivt underhållen park, ägd av kommunen. Den kvalitativa parkmarken är 1 % i form av två bostadsnära parker och gröningar. **Annat** består i Hok av Skolgård, privat tomtmark i form av trädgårdar samt kommunal tomtmark.

HOKS SOCIOTOPER

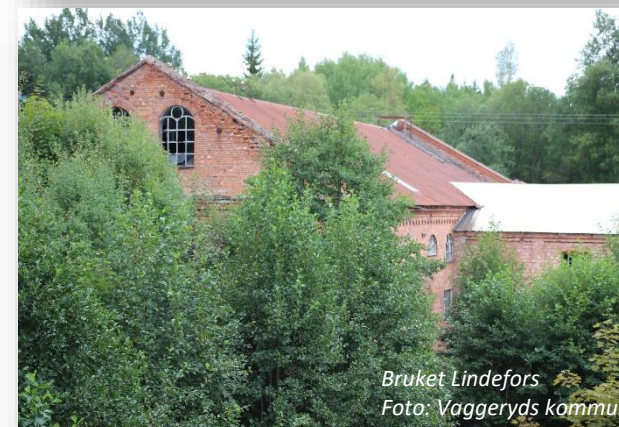
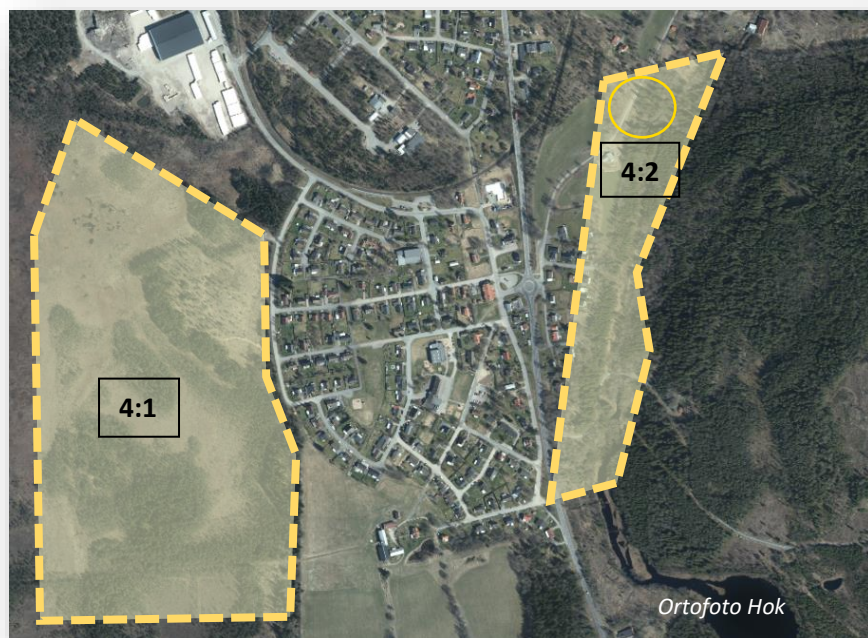


### Morarps och Mörhulta mossar

Väster om samhället finns Morarps- och Mörhulta mossar **(4:1)** som är Natura 2000 område. Morarps och Mörhulta mossar är två stora mossekomplex med högt värderade mossar och mader vid vattendrag. Morarps och Mörhulta mossar är ett relativt opåverkat våtmarksområde. Intill Mossen ligger även Morarps gård där tätortsnära odlingsmarker finns. Gården är en Kulturmiljö.

### Bruksmiljön Lindefors

I Hoks östra del ligger bruksgården Lindefors med omgivning. Gården är en av ortens kulturmiljöer med en historia som sträcker sig tillbaka till 1200-talet. I området finns ett flertal naturstigar och strövstråk som är ett mycket uppskattat område för invånarnas motion och rekreation **(4:2)**.

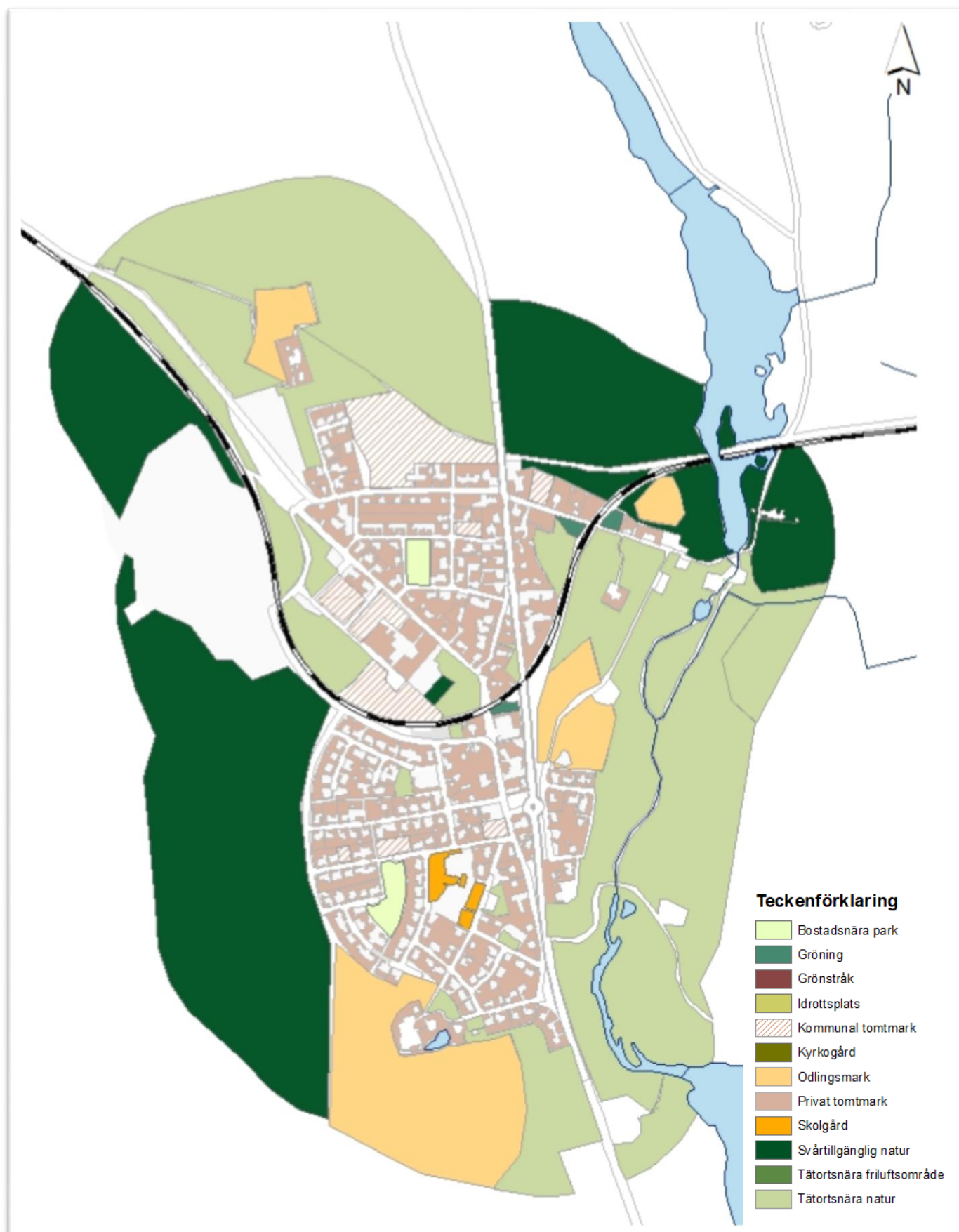




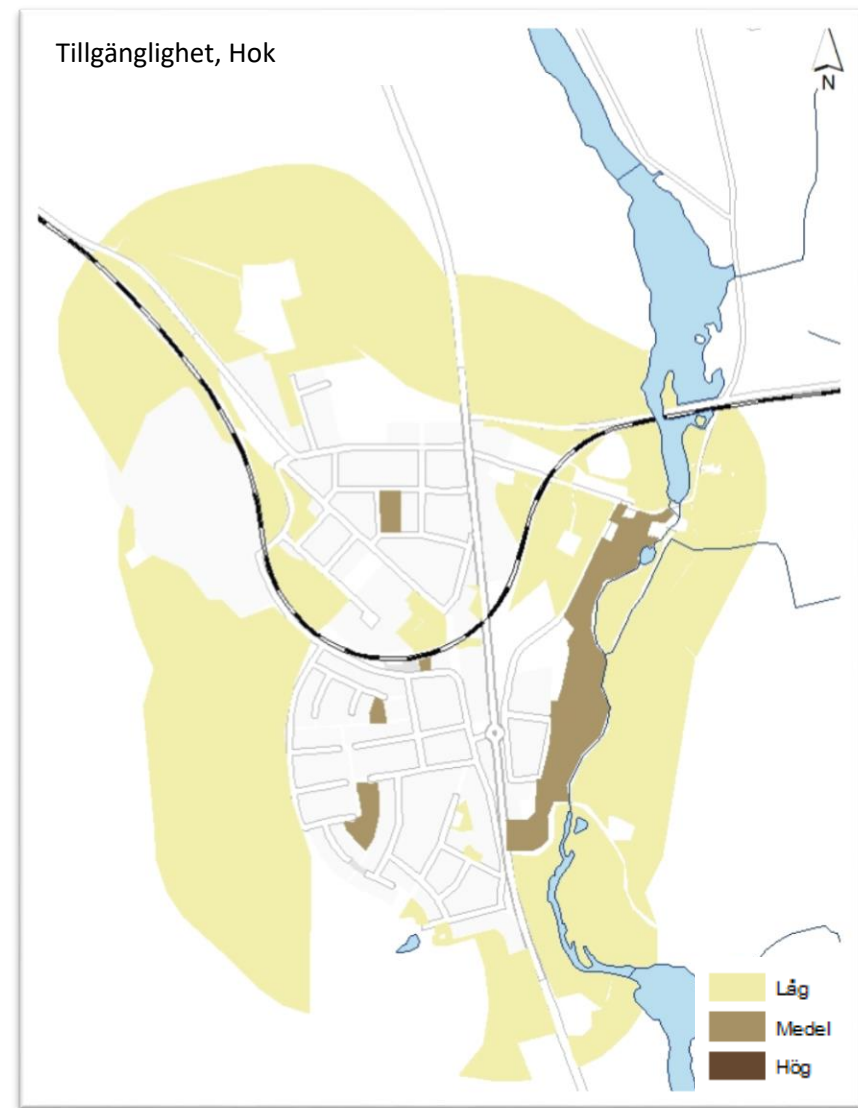
## Sociotoper i Hok

Hok påverkas av infratrakturbarriärer eftersom de skapar avstånd till den omgivande naturen och på många platser blir naturen svårare att nå och inte tillgänglig för invånarna. Hoks omgivande natur består av mycket tätortsnära natur (41%) och svårtillgängliga natur (31%) och har höga värden kopplat till rörelse och rekreation samt sinnlig upplevelse. Det finns gott om skog och natur att vistas i som har hög nåbarhet men de sociala interaktionsvärdena är i stort låga i Hok. Den omgivande naturen i Hok består till stor del av Morarp och Mörhulta mossar och hela östra sidan av omgivande natur blir därmed klassad som svårtillgänglig natur. Mossar och våtmarker är fantastiska rekreatiomsområden med vacker natur och dessa områden har hög nåbarhet i sydöstra Hok då de ligger precis intill samhället däremot är de svåra att vistas i och har låg tillgänglighet vilket ställer krav åtgärder för att göra dem mer tillgängliga. I Västra Hok ligger ett vackert tätortsnära naturområde med fina strövstigar och vägar. Här finns Bruksmiljön Lindefors med många kvaliteter kopplat till rörelse och rekreation och sinnlig upplevelse. I närheten av området finns koppling till Höglandsleden.



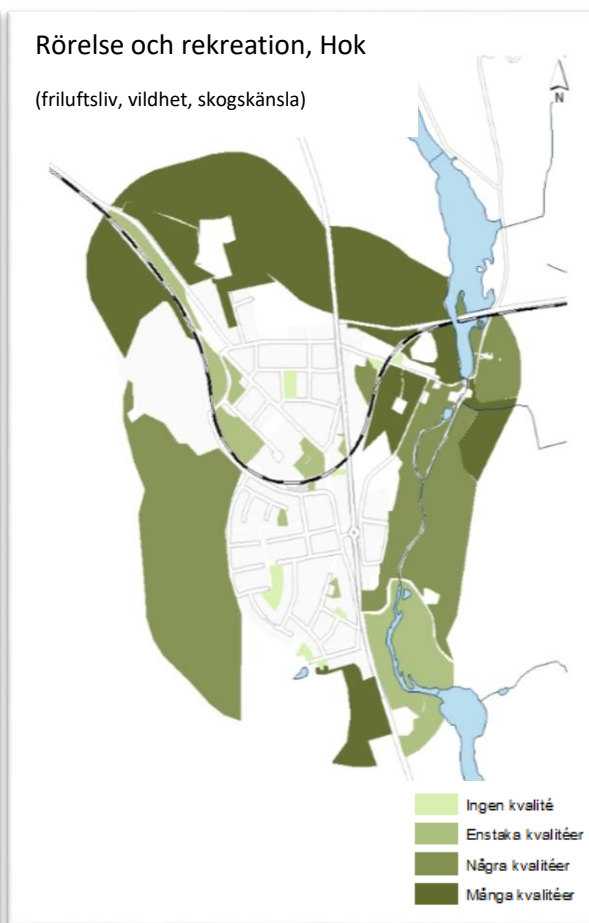
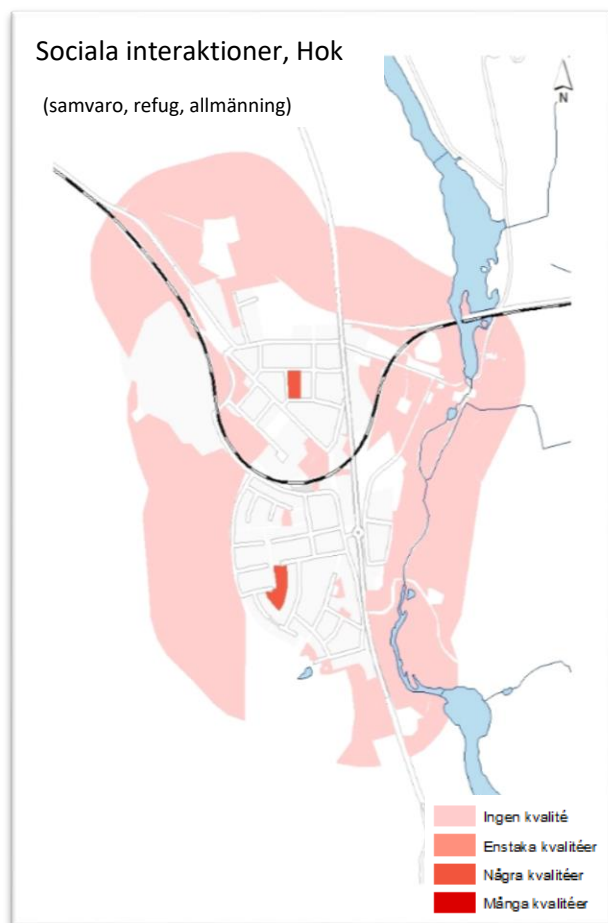


## Grönytornas nåbarhet och tillgänglighet





## Grönytornas upplevelsekvaitéer





***Skapa*** social och hälsofrämjande  
grönstruktur här...

Exempel på åtgärd att **skapa** är att upprätta en ny aktivitetsplats i Hok för att stärka de sociala upplevelsevärdena.



***Stärk*** social och hälsofrämjande  
grönstruktur här...

Exempel på åtgärd för att **stärka** är att utveckla utomhusmiljön för förskolan i Hok med utgångspunkt i naturpedagogik.

Exempel på åtgärd för att **stärka** är att upprätta åtgärder inom ortens tätortsnära friluftsområde ex ny belysning utmed det f.d. elljusspåret.

Exempel på åtgärd för att **stärka** är att tydliggöra och säkra passager från bebyggelse till stig mellan slaggvarp och Lindefors längs Hokaån. Detta stråk kopplar även samman med Höglandsleden i norra Hok.



***Spara*** social och hälsofrämjande  
grönstruktur här...

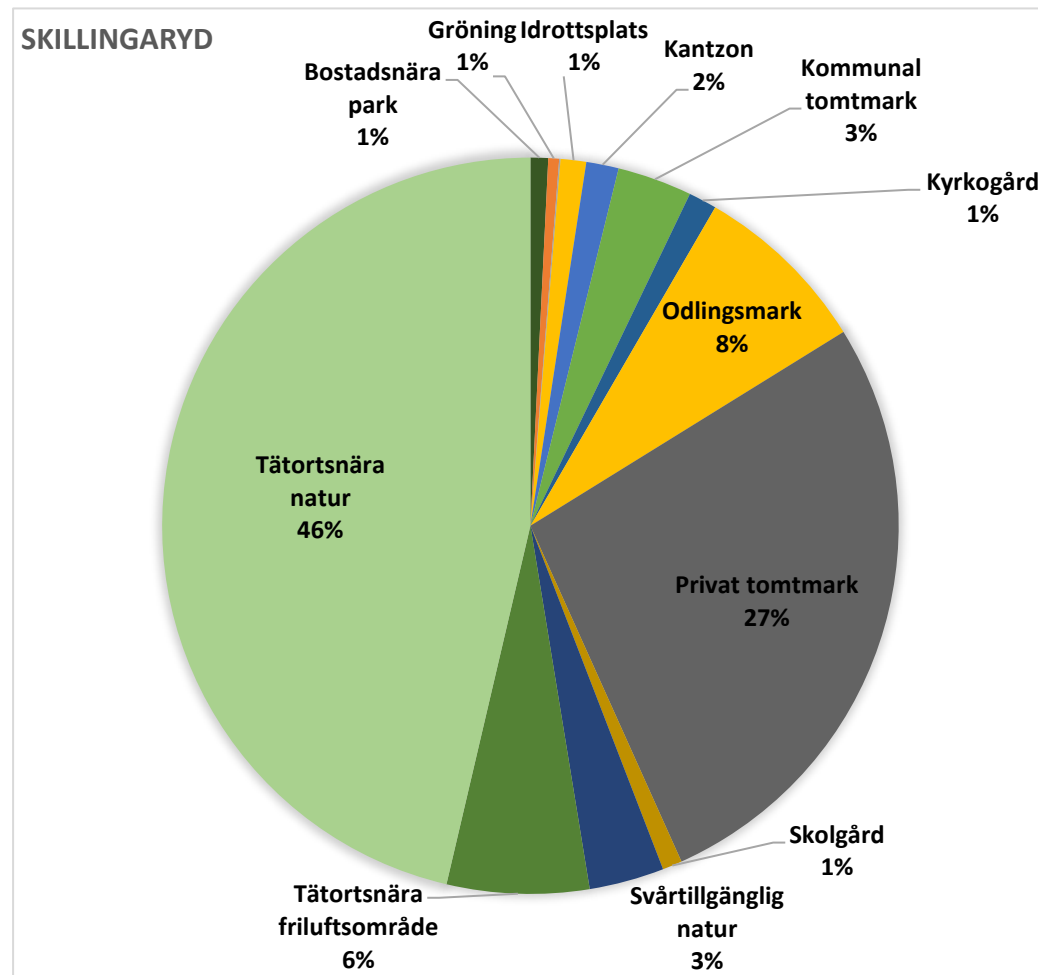
Exempel på åtgärd för att **spara** är att bevara Morarps- och Mörhultamosse i sin helhet för att bibehålla upplevelsevärdena kring den storslagna miljön.

## Skillingaryd

Skillingaryd har ca 4000 invånare och är kommunens näst största ort och är en av kommunens två centralorter. För Skillingaryds samhälle lade verkstadsindustrin och järnvägen grunden till ortens tidiga utveckling. Skillingaryd ligger väster om Europaväg 4. Öster om vägen ligger Skillingaryds skjutfält som givit orten en historisk karaktär och präglat ortens samhällsutveckling genom åren. E4:an och Skjutfältet innebär fysiska barriärer för ortens utveckling och för de gröna strukturerna. Skillingaryd har gott om vatten men det är dåligt synligt. Det gröna på orten är mer framträdande och på flera av ortens större gator kantas vägen av vegetation i olika former.

**Kvalitativa natur-/rekreationsområden** dvs aktiv användning med tillgång till stigar, angöringar och aktiviteter är den omgivande naturen och utgör en hög procent i Skillingaryd. I denna kategori ingår tätortsnära friluftsområde 6 % samt tätortsnära naturen 46% inom buffertzonen 300 meter. Den **omgivande naturen** består av svårtillgänglig natur 3 % men består även av den tätortsnära naturen som finns tillgänglig i och runt Skillingaryd. Dessa områden är av stort värde för invånarnas rekreation och välmående. **Gröna länkar** består i Skillingaryd av kantzoner och hjälper även till att reducera oönskade ljud i form av Buller och brus och skapar framförallt en visuell barriär till dessa miljöer.

Skillingaryd är den ort i kommunen med störst yta **Kvalitativ parkmark** dvs aktivt underhållen park och gröning, ägd av kommunen. Många är bostadsnära parker med lekplatser men utöver det finns även Hembygdsgården och Vasaparken. **Annat** består i Skillingaryd av Skolgård, idrottsplats, kyrkogård, privat tomtmark i form av trädgårdar samt kommunal tomtmark.



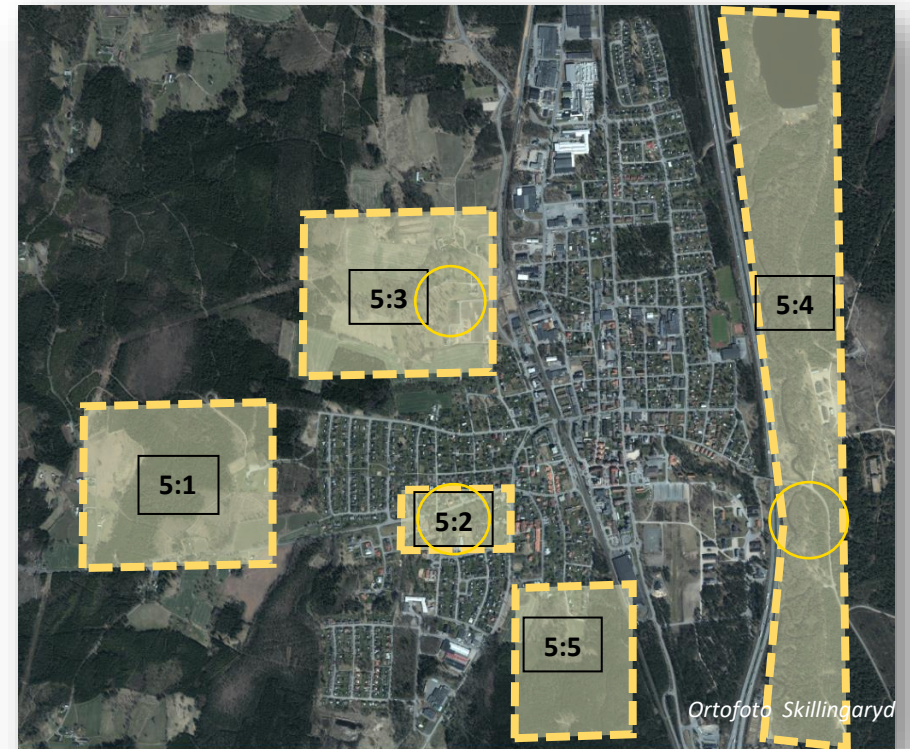


## Lagan

Öster om E4 an slingrar sig Lagan i nord- sydlig riktning. Detta stråk **(5:4)** tillsammans med Fågelforsdammens fungerar trots att E4 an avgränsar dem från tätorten som ett mycket uppskattat område för rekreation och motion. Naturen utmed detta stråk har under långtid gallrats varsamt vilket skapat många gynnsamma miljöer för växter och djur. Från södra Skillingaryd kan man enkelt ta sig över motorvägen via en Gång och cykelbro för att sedan följa å-fåran upp till Fågelforsdammens. Där kan man själv välja om man vill vika av mot tätorten igen via en tunnel under motorvägen eller fortsätta utmed Fågelforsdammens västra sida hela vägen upp till Vaggeryd.

## Får/Hästhagen och Fridhem

I västra Skillingaryd ligger den i folkmun titulerade Fårhagen. Fårhagen har sedan många år tillbaka betats av får under vår och sommar. De senaste åren har fåren bytts ut mot småhästar i form av shetlandsponnyer. Grönområdet är av stort värde för invånarna och omnämnt i medborgardialogen. Alldeles intill fårhagen ligger Fridhäll **(5:2)**. Fridhäll är missionskyrkans sommarresidens och består av ett vackert grönområde med möjlighet till diverse aktiviteter. I området finns lekplats och en utomhusscen. Området används av kyrkan men även av skola, förskola och av föreningslivet på orten.



### Fåglabäck

Fåglabäck är fastighetsnamnet på en del av ett stort rekreationsområde i Skillingaryd **(5:3)**. Området består av grusvägar intill odlingsmark och strövområden med anslutning till Höglandsleden. Fåglabäck är ett naturområde som invånare, skola, förskolor och föreningar besöker för att idrotta, umgås och vara nära naturen. Detta område är med andra ord mycket viktig för rekreation och invånarnas hälsa och välmående och har en stark förankring till invånarna på olika sätt.

### Grönelund

Friluftsområdet Grönelund är Skillingaryds stora utpekade friluftsområde **(5:1)**. Området innefattar ett större område med olika markägare. Grönelund som friluftsområde med fastigheter och området knutna till föreningsverksamheten drivs av Skillingaryds frisksportsförbund. Platsen pekades tydligt ut i kommunens medborgardialog som min gröna plats av många. På Grönelund finns promenad och löparstråk, på vintern spåras skidspår, där finns ett utegym, fotbollsplan och plats för utomhusaktiviteter av olika slag. Kommunens föreningar använder Grönelund för sommarträning och de senaste åren har även en cricketverksamhet vuxit fram (USCC Skillingaryd FK). Grönelund är en plats för gemenskap och fysisk aktivitet som uppskattas av de flesta oavsett ålder eller ursprung och platsen uppmanar till att integrera invånarna kring gemensamma intressen.

### Trolleberget

Trolleberget är ett större småkuperat skogsområde med stig- och bäcksystem lokaliserat nära bebyggelse och centrum **(5:5)**. Området har naturliga stigar som genom åren varit en del av invånarnas dagliga motionsspår eller utflyktsmål för skola och förskola. Sedan 2017 bedriver frisksportarna en mountainbike-bana i området för kommunens invånare i olika åldrar.





## Sociotoper i Skillingaryd

Järnvägen, genomfartsvägen Storgatan och E4an skapar barriärer mellan öst och väst på orten och dess omnejd. Skillingaryd är den tätort i kommunen med mest tätortsnära natur vilket innebär att invånarna aldrig har långt till grönstruktur. I västra Skillingaryd dvs väster om järnvägen ansluter de stora promenad- och strövområden inom buffertzonen 300 meter. Grönelund Friluftsområde, Fåglabäck, Trolleberget samt Stenvadet och vidare ut mot Höga bråten söder om Skillingaryd. Dessa områden ligger precis intill ortens två stora villaområden vilket gör dem nåbara.

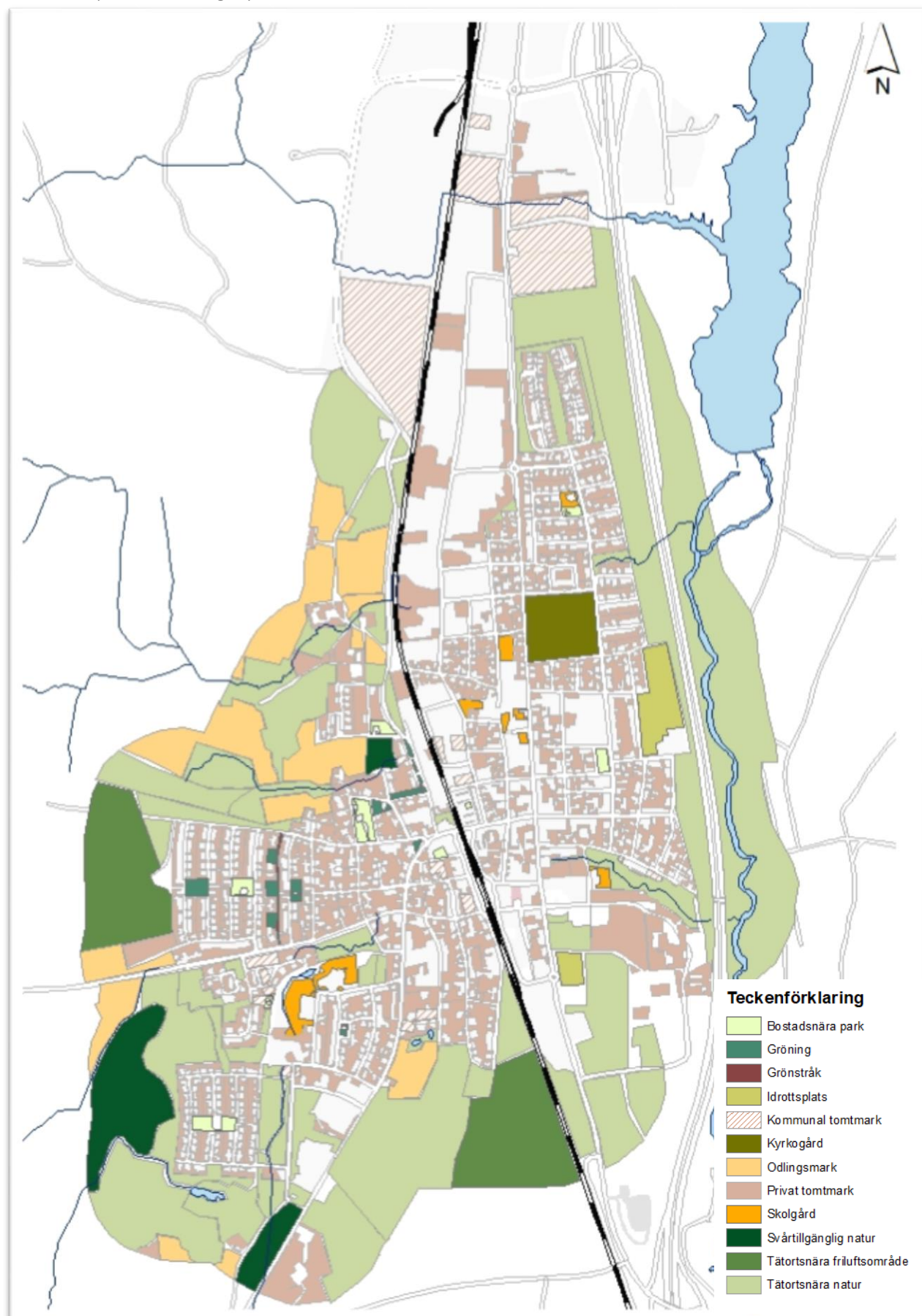
Trots infratrakturbarriärer som skapar avstånd till den omgivande naturen upplevs den tätortsnära naturen ha god (medel) nåbarhet. Detta beror med hög sannolikhet på den stora andelen tätortsnära natur inom buffertzonen 300 meter. En annan anledning till de höga upplevelsevärdena kan antas vara de passager som finns under och över E4an på flertalet platser och som ökar nåbarheten ut till det strövområde som finns och som är högt uppskattat utmed Lagan, öster om samhället. Ortens tätortsnära natur och friluftsområde ger många kvaliteter kopplat till rörelse och rekreation då platserna har hög nåbarhet och god tillgänglighet. Områdena har även höga värden kopplat till sinnlig upplevelse med stor rofylldhet.

I Skillingaryd har de kommunägda platserna intill bostadsområdena höga sociotopvärden så som kyrkogård, skolgård, idrottsplats, hundklubb och bostadsnära parkmark. Områdena har hög nåbarhet och god tillgänglighet och de har även många eller några kvaliteter kopplat till rörelse och rekreation samt sinnlig upplevelse. De centrala delarna av Skillingaryd saknar bostadsnära parkmark och eftersom den tätortsnära naturen finns i samhällets utkanter blir de sociala interaktioner i många fall låg i hela Skillingaryds östra del och det finns få platser med unika värden som kopplar samman till gemenskap och aktiviteter.

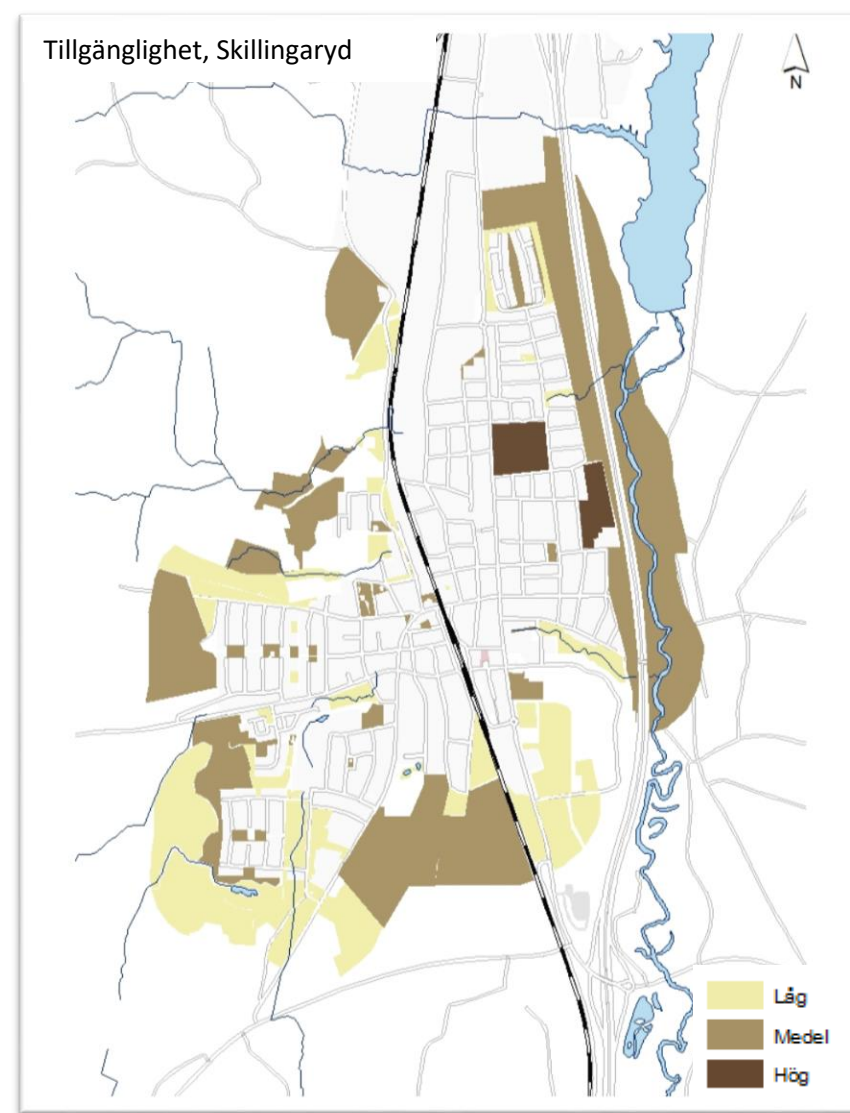
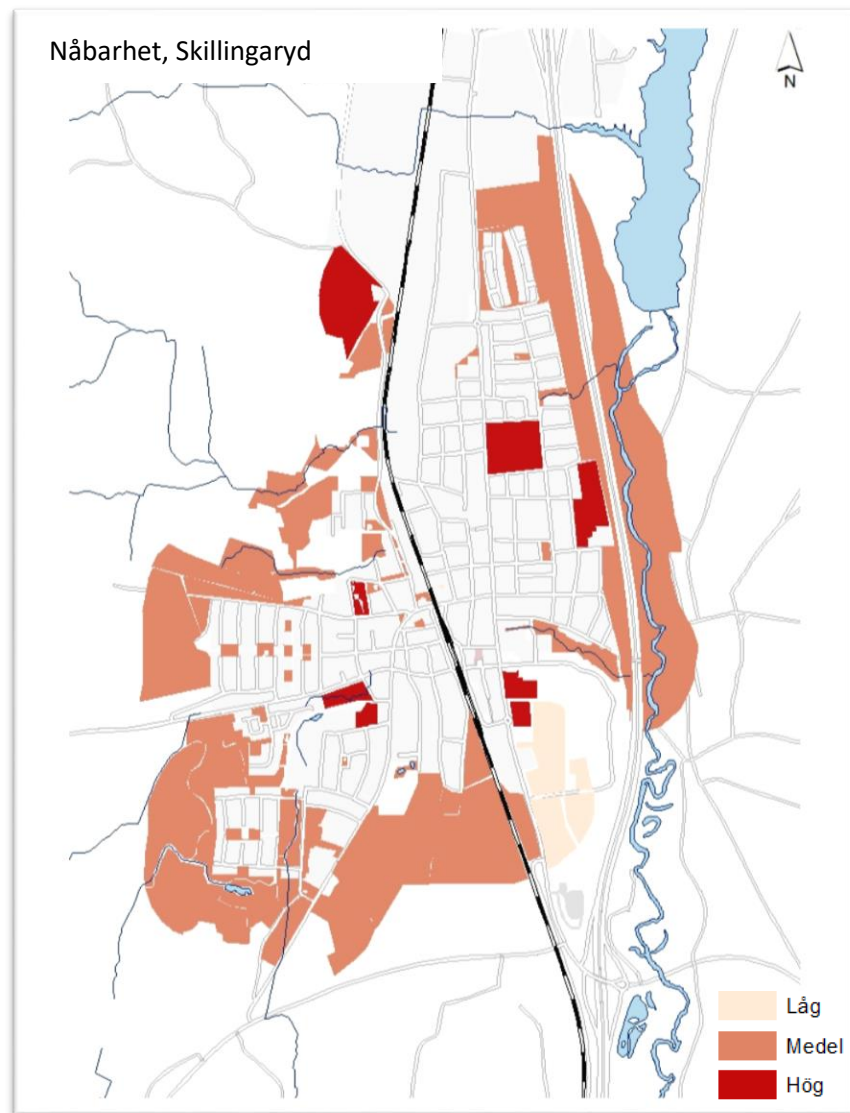




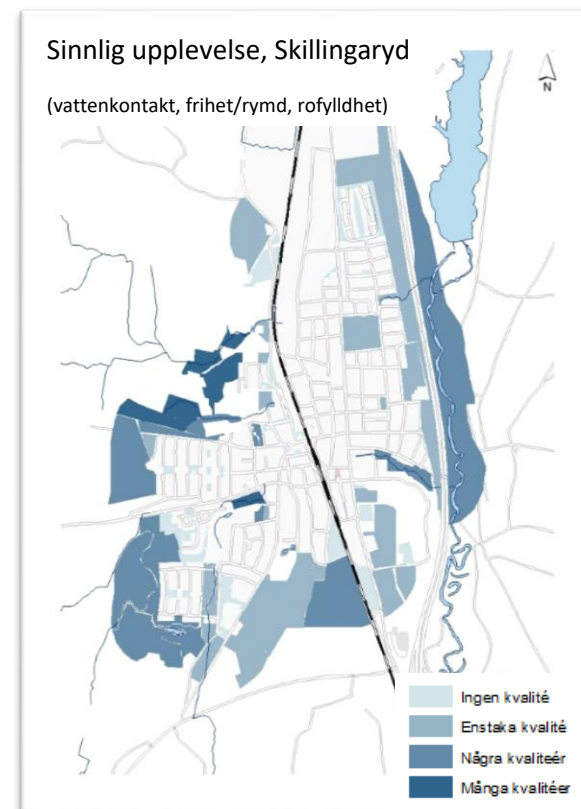
## Sociotopkarta Skillingaryd



## Grönytornas nåbarhet och tillgänglighet



## Grönytornas upplevelsekvaitéer







***Skapa*** social och hälsofrämjande grönstruktur här...

Exempel på åtgärd att **skapa** är att synliggöra mer av ortens vattenmiljöer genom att på utvalda platser skapa vattennära mötesplatser ex Lagan och Gropabäcken.

Exempel på åtgärd att **skapa** är att upprätta gröna mötesplatser dvs aktivitetsplats/park i Skillingaryds centrum som kan förena olika åldrar och intressen i en grön miljö .

Exempel på åtgärd att **skapa** är att tillföra upplevelsevärden i form av tillgängliga gröna mötesplatser i anslutning till vård- och omsorgsboendet Sörgården. Mötesplatserna ska vara skyddade från sol och vind och ge plats för vila och återhämtning.



***Stärk*** social och hälsofrämjande grönstruktur här...

Exempel på åtgärd för att **stärka** är att utveckla friluftsområdet, Grönelund ex. fler och bättre utmärkta leder. Belysa längre sträckor av elljusspåret.

Exempel på åtgärd för att **stärka** är att utveckla Vasaparken i form av fler upplevelsevärden för alla åldersgrupper genom ökad grönska och platser att mötas.

Exempel på åtgärd för att **stärka** är att utveckla lekplatsen söder om Förskolan Tallbacken med utgångspunkt i naturpedagogik.

Exempel på åtgärd för att **stärka** är att utveckla utomhusmiljöerna för Fågelforssskolan med utgångspunkt i naturpedagogik.

Exempel på åtgärd för att **stärka** är att utveckla utomhusmiljöerna för Gullbäckens förskola med utgångspunkt i naturpedagogik.



***Spara*** social och hälsofrämjande grönstruktur här...

Exempel på åtgärd för att **spara** är att skydda Grönelund.

Exempel på åtgärd för att **spara** är att värna om det tätortsnära friluftslivet i Fåglabäck. Området har stor betydelse för ortens invånare och nyttjas som exkursion och idrottsområde för skola och förskola.

Exempel på åtgärd för att **spara** är att bevara Fridhäll samt dess närmiljö då detta område är en viktig social träffpunkt.

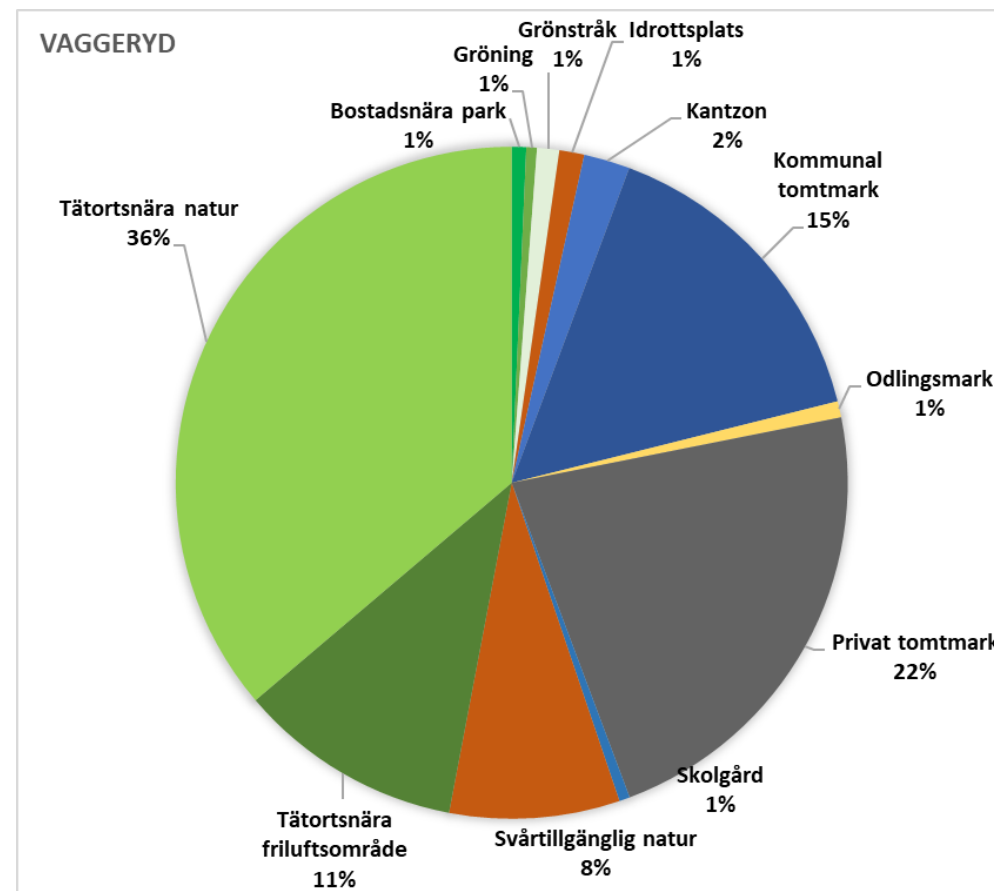
## Vaggeryd

Vaggeryd är kommunens största ort. I Vaggeryd bor det ca 5250 invånare och antalet ökar stadigt. Infrastrukturen bildar barriärer för orten genom E4:an, Jönköpingsvägen samt Järnvägen som går i nord-sydligriktning. I Vaggeryds historia har bruksmiljöerna varit en bidragande del till ortens utveckling. Dessa bruk var beroende av vatten och bebyggelsen växte sakta upp intill. Vattnet är därmed en viktig del av orten och ett vackert inslag genom Hjortsjön, Lagan samt Linnarnäcken som bidrar till Vaggeryds identitet.



De **Kvalitativa natur-/rekreationsområdena** dvs aktiv användning med tillgång till stigar, angöringar och aktiviteter samt den **omgivande naturen** utgör en stor del av ortens gröna miljöer och finns framför allt i Vaggeryds utkanter genom tätortsnära natur samt två fina friluftsområden precis intill bebyggelsen. Den tätortsnära naturen står för 37% och de tätortsnära friluftsområdena för 11 % samt svårtillgänglig natur 8% inom buffertzonen 300 meter. Dessa områden är viktiga för invånarnas rekreation och välmående. Till dessa kategorier tillhör även de gröna miljöerna och stråken intill vatten. Dessa platser har många områden med stigar utmed ortens många vattendrag. **Gröna länkar** består i Vaggeryd av kantzoner och grönstråk. Dessa miljöer finns intill många av de vattennära stråken men även intill störande miljöer och de hjälper till att reducera oönskade ljud i form av Buller och brus. Men framförallt skapar de en visuell barriär till dessa miljöer ex. industrier, vägar och järnväg samtidigt som de ramar in vattnet på ett trevligt sätt.

Trots att Vaggeryd är kommunen största ort finns på orten en mycket liten del ytor för Park. Endast 1 % av Vaggeryd består av Bostadsnära Park och 1 % av Gröning. Därmed är Vaggeryd den ort relaterat till sin storlek och invånarantal med minst yta **Kvalitativ parkmark** (aktivt underhållen park och gröning, ägd av kommunen.) Mindre bostadsnära parker med lekplatser finns inom ortens bostadsområden men utöver det är det endast Pocketparken vid vattentornet som är klassad som parkmark och ligger centrumnära. Linnarbäcksparken samt Missionsparken är inräknade i ytan bostadsnära park men är klassade som naturområde i kommunens beslutade detaljplaner. **Annat** består i Vaggeryd av Skolgård, idrottsplats, privat tomtmark i form av trädgårdar samt kommunal tomtmark.





## Östermoskogen

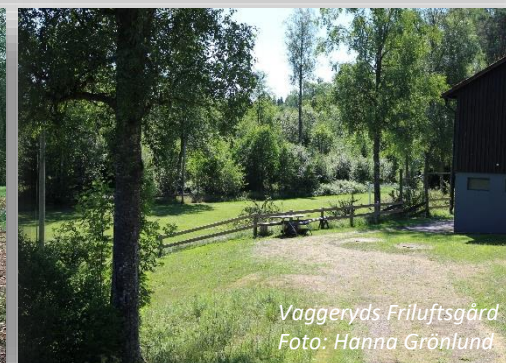
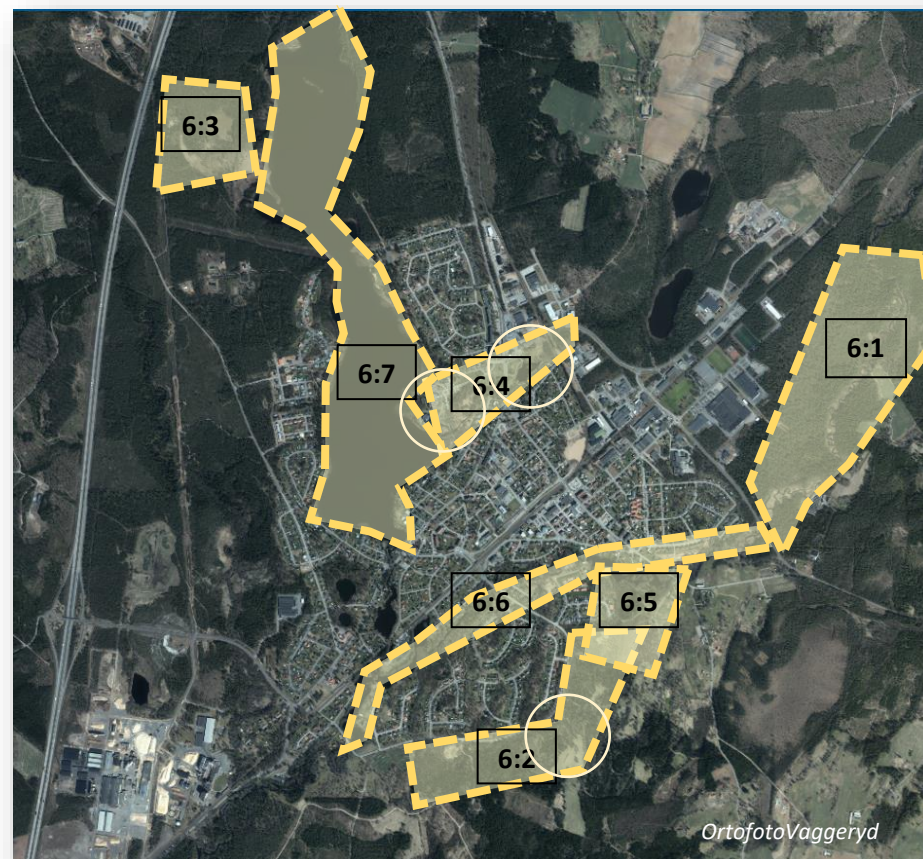
I östra delen av Vaggeryd ligger det kommunala naturreservatet Östermoskogen **(6:1)**. Området ligger inom promenadavstånd från Vaggeryds centrum och sträcker sig norrut utmed Lagan. Största delen av området består av äldre barrblandskog med mycket lingon- och blåbärsris. I området finns också flera områden med kulturlämningar. Östermoskogen är populärt friluftsområde som besöks för promenader, svamp- och bärplockning.

## Friluftsområdena

I Vaggeryd finns två större tätortsnära friluftsområden, Friluftsgården i söder **(6:2)** samt Bäckalyckan i väster **(6:3)**. Dessa områden ligger i anslutning till två av ortens stora villaområden. Friluftsgården är Vaggeryds största friluftsområde med varierande terräng och naturtyper. På Friluftsgården finns klubbstugor och fotbollsplaner, utegym samt elljusspår, stigar och plats för orientering. På Bäckalyckan finns klubbstuga, lekplats och terräng hinderbana samt fina motion- och promenadstigar i sjönära barrskog.

## Missionsparken och Höga Bränna

Intill Lagan på södra park finns Missionsparken och Höga Bränna **(6:5)**. Missionsparken ett strövområde utmed Lagan med varierande karaktär. Höga Bränna är en ekplantering på kommunal mark intill Friluftsgården i södra Vaggeryd.



## Vattenmiljöer och stråk

I Vaggeryd finns rikligt med olika vattenområden i form av bäckar, åar, gölar och sjöar. Vatten är ett viktigt inslag i samhället och har höga rekreativa värden.

### Linnarbäcksparken och Linnarbäcken våtmarksområde

Linnarbäcksparken är en av Vaggeryds kommuns bostadsnära parker **(6:4)**. Området Linnarbäcksparken är ett resultat av kommunens Grönplan för Vaggeryd där man utvecklade området och satsade på åtgärder för öka användningen och tillgängligheten i området. Området är idag ett fint grönt inslag i Vaggeryd utmed Jönköpingsvägen. Området är en del av Linnabäckssråket som sträcker sig från Hjortjsjön till Yggesjön och Gärhovsgölen och förbinder de båda sjöarna via bäck och våtmark. Runt Yggesjön och gölen finns det bitvis strövstigar, omgivningen består av främst tallskog men även en del gran i de blötare partierna. Utmed bäcken mellan Gärhovsgölen och Yggesjön är det sankt och vegetationen består främst av björk, i kommunens skogbruksplan är avsikten att bevara området utmed bäcken orört. Ur Yggesjön mynnar Linnarbäcken som fortsätter vidare till Linnarsjön inne i Vaggeryd. Möjligheten att gå utmed Linnarbäcken till Linnarsjön hindras av att järnvägen korsar över Linnarbäcken. Runt Linnarsjön är det stora klippta gräsmattor och anlagda rabatter. Där finns även någon enstaka gångstig samt en bro över bäcken. Linnarbäcken mynnar i väster ut i Hjortsjön. Runt mynningen är det ett våtmarksområde. Vägen fram till Fenix kunskapscentrum kantas av en allé och till höger finns det parkmark bestående av klippta gräsmattor. Våtmarksområdet skapar tillsammans med delar av intilliggande parkmark det bredaste och tydligaste gröna stråket i Vaggeryds tätort.





### Lagan

Lagan, Sydsveriges största vattendrag, sträcker sig i nordostlig sydvästlig riktning genom de södra delarna av Vaggeryds tätort **(6:6)**. Lagan är bitvis meandrande (slingrande i landskapet) och har bredare partier vid vårdcentralen och mellan Kvarnen och Missionsparken. I mars 2018 startade projektet med att utveckla vattennära mötesplatser längs Lagan i Vaggeryds kommun. Syftet med programmet är bland annat att öka attraktionskraften av Lagan och dess omgivning. Genom programmets strategier ska Lagan-områdets kvaliteter, möjligheter och mervärden för människor och miljön stärkas.

### Hjortsjön

Hjortsjön är en värdefull fisk- och fågelsjö **(6:7)**. Hjortsjön är en viktig del av Vaggeryds friluftsliv, eftersom strandkanterna är en utmärkt plats för motion och rekreation och vattnet för bad och fiske. Södra delen av Hjortsjön ligger inne i tätorten och strandkanten utgör i sig ett grönt stråk. Hjortsjöns norra del domineras av gran- och tallskog men området har även en mer varierad natur med olika typer av våtmarker samt Gnyltåns och Bodabäckens utlopp till Hjortsjön. Vandringslederna Höglandsleden och Munkaleden går genom detta område och stigarna har en varierad närhet till strandkanten. Närhetens skiljaktighet beror på att våtmarkerna gör det svårt att följa strandkanten. Vid våtmarken i norr, vid Granviken, är det svårt att ta sig förbi. Området har många fina natur- och rekreationsmiljöer och avsikten enligt gällande översiktsplan för Vaggeryds kommun är att bevara största delen av norra Hjortsjön som ströv- och naturområde.



Lagan  
Foto: Hanna Grönlund



Hjortsjöbadet  
Foto: Vaggeryds kommun



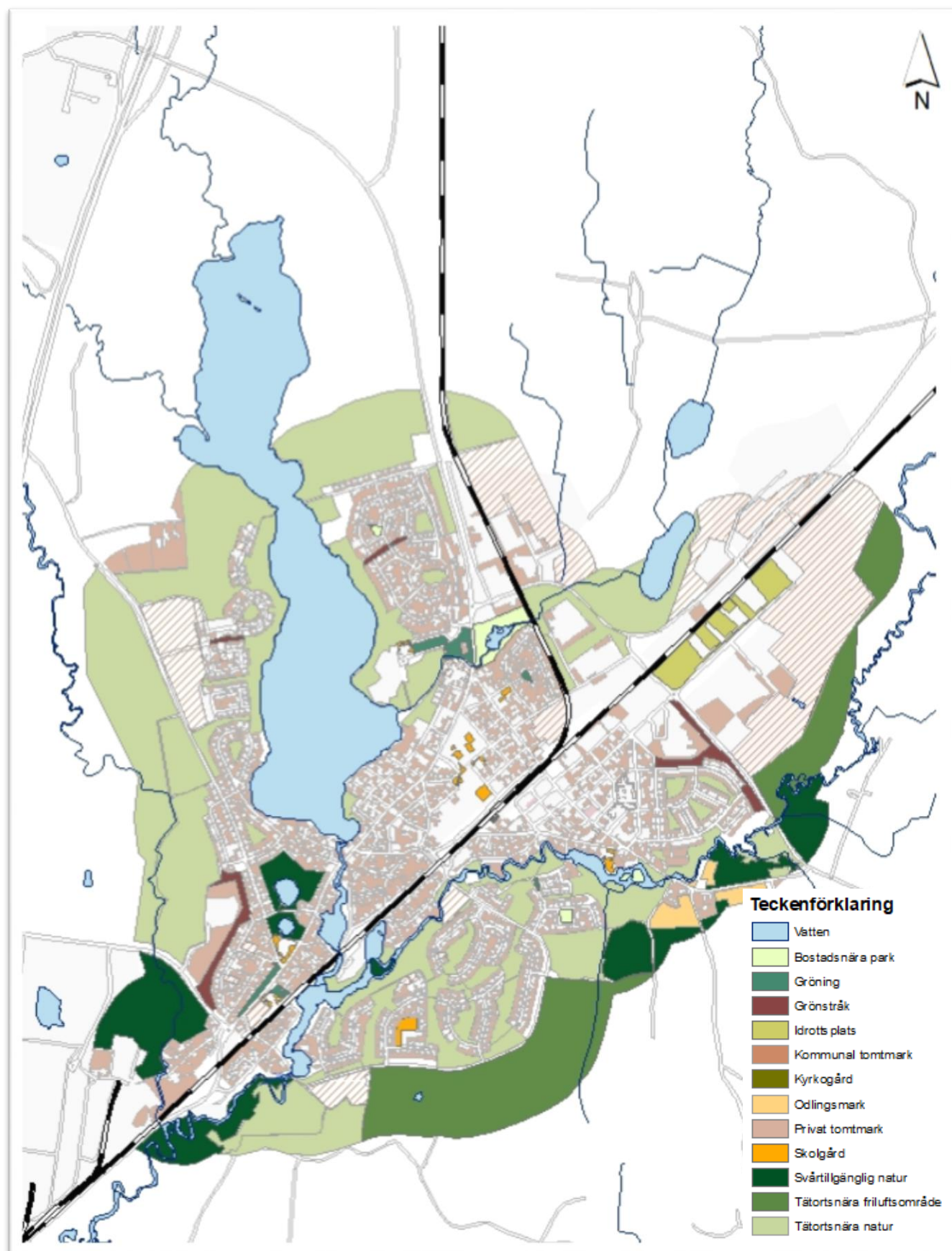
### Sociotoper i Vaggeryd

Grönstrukturen, som ringar in Vaggeryd, består till stor del av tätortsnära natur och tätortsnära friluftsområden. I Vaggeryd finns Lagan och Hjort-sjön inom samhället med stråk, stigar och promenadvägar och dessutom finns två större centrala grönområden, bostadsnära parker Linnarbäck-parken och Missonsparken. Dessa större parker kan och bör utvecklas ytterligare för att stärka de sociotopiska värdena för invånarna.

De stora villaområdet Södra Park strand ligger i direkt anslutning till Friluftsgården i söder, Östermo intill det kommunala naturreservatet, Östermoskogen i öster samt Västra strand till Friluftsområdet Bäckalyckan i väster. De tätortsnära Friluftsområdena i Vaggeryd har höga sociotopvärden då de skapar gemenskap och social samvaro och ger många kvaliteter kopplat till rörelse och rekreation i form av aktiviteter. Områdena har även en stor betydelse för människans sinnesro och avkoppling. I övrigt har de sociala interaktionerna i Vaggeryd, i många fall, låg kvalitet. Detta beror på att platserna i sig har få eller inga unika värden som kopplar samman till gemenskap och aktiviteter.

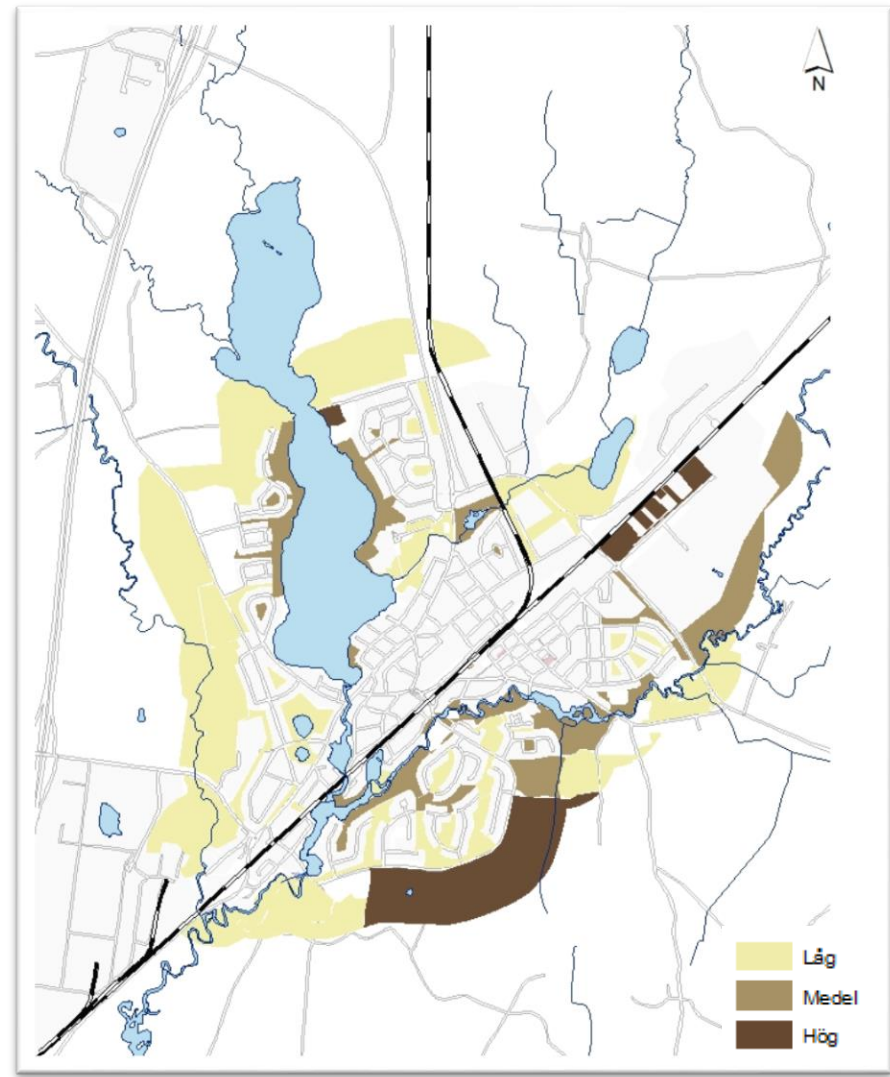
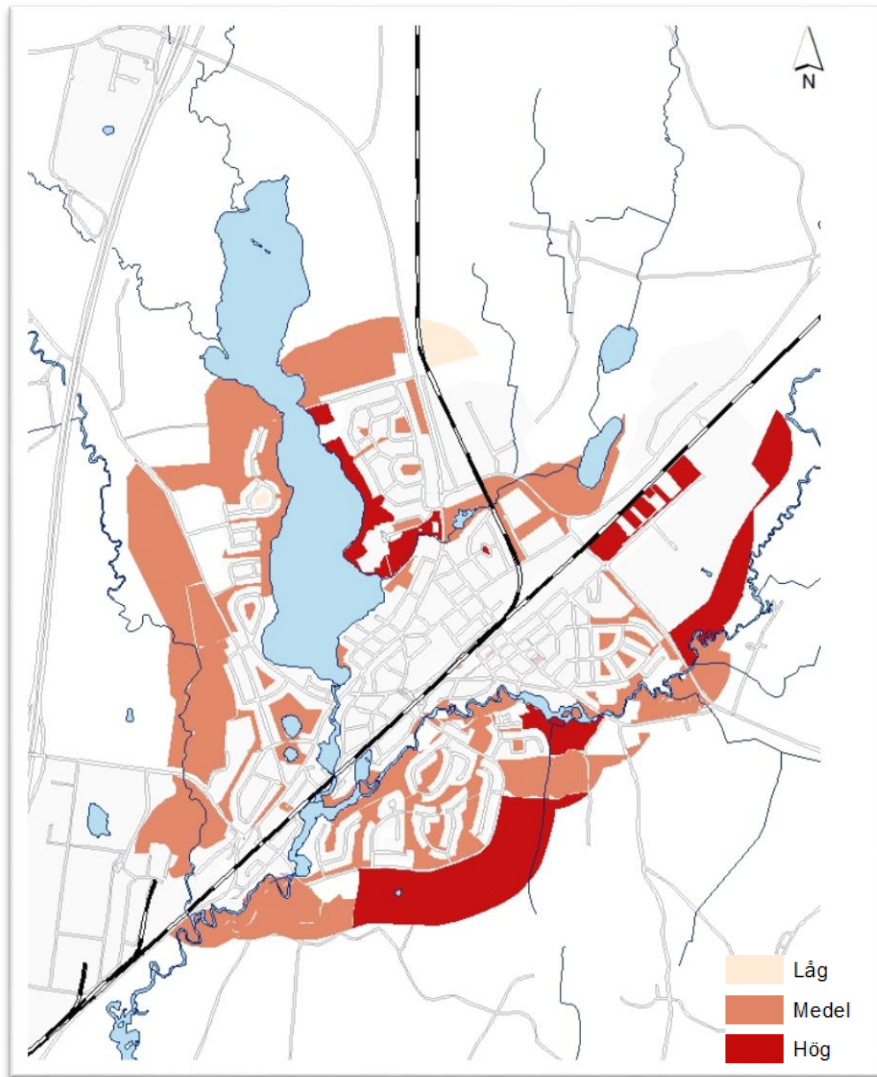
Den tätortsnära naturen och friluftsområdena har medel eller hög nåbarhet och tillgänglighet och de har även många eller några kvaliteter kopplat till rörelse och rekreation samt sinnlig upplevelse. Vaggeryd har trots att det är den största orten i kommunen få ytor med parkmark inom tätorten och de centrala delarna. Den tätortsnära naturen och friluftsområdena har stor betydelse för invånarna på orten men ligger längre från centrum och gynnar främst boende i villaområden. Därmed behöver den gröna strukturen i de centrala delarna av orten stärks och nya gröna oaser och stråk skapas för att öka de sociologiska värdena för Vaggeryd





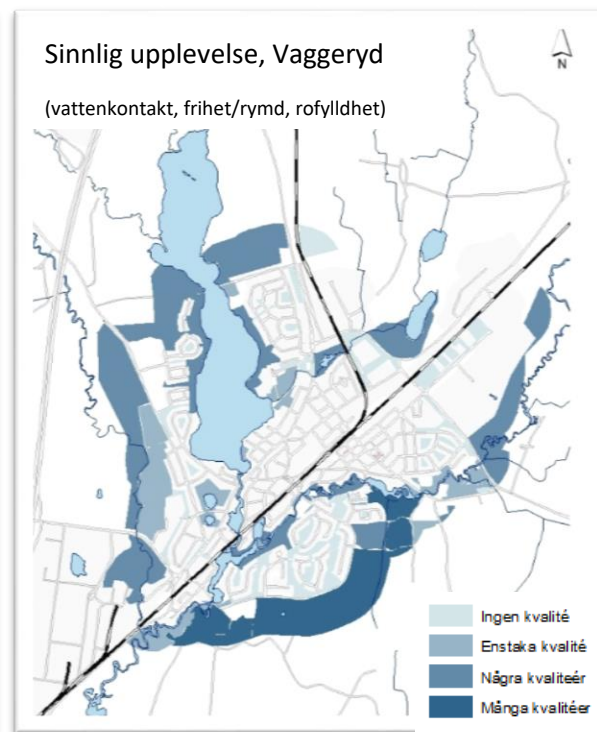
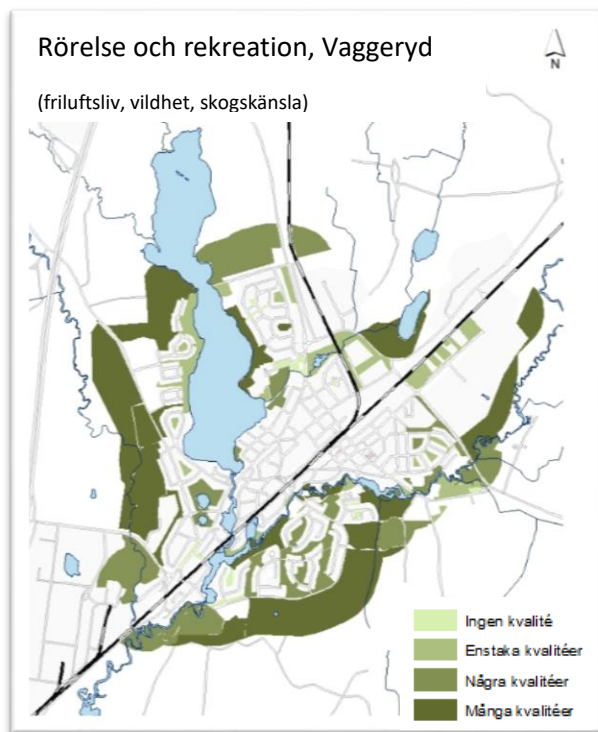
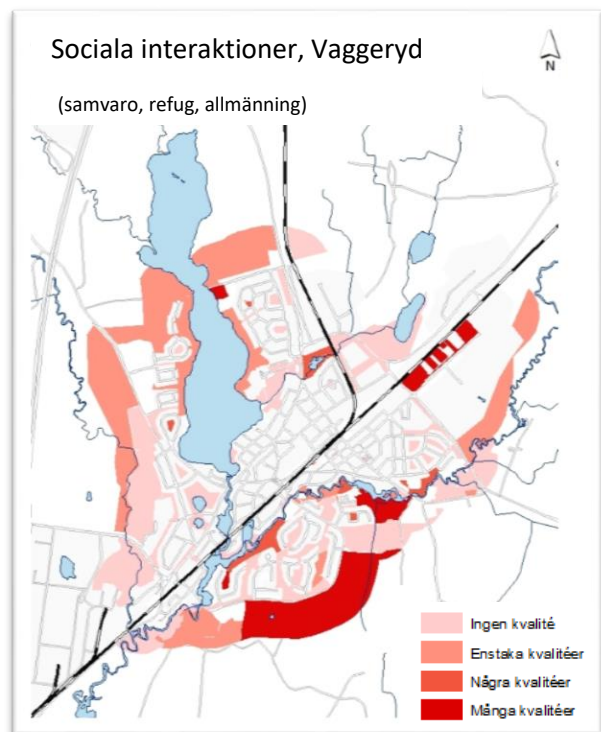


## Grönytornas nåbarhet och tillgänglighet





## Grönytornas upplevelsekvaitéer





### **Skapa** social och hälsofrämjande grönstruktur här...

Exempel på åtgärd att **skapa** är att fortsätta utveckla vattennära mötesplatser utmed Lagan

Exempel på åtgärd att **skapa** är att bygga en träbro för gång- och cykel över Hjortsjön.

Exempel på åtgärd att **skapa** är att upprätta en grön och kulturell aktivitetsplats.

Exempel på åtgärd att **skapa** är att upprätta en mobil grön oas i centrala Vaggeryd .

Exempel på åtgärd att **skapa** är att utveckla våtmarken vid Linnarbäcken genom att skapa en våtmarkspark.

Exempel på åtgärd att **skapa** är att tillföra och utveckla upplevelsevärdena i form av tillgängliga gröna mötesplatser i anslutning till vård- och omsorgsboenden Furugården. Mötesplatserna ska vara skyddade från sol och vind och ge plats för vila och återhämtning.



### **Stärk** social och hälsofrämjande grönstruktur här...

Exempel på åtgärd att **stärka** är att utveckla rekreationsstråk och mötesplatser i form av en strandpromenad runt Hjortsjön.

Exempel på åtgärd att **stärka** Höga brännas lövskogspark kopplas samman med Friluftsgården och Missionsparken.

Exempel på åtgärd för att **stärka** är att utveckla friluftsområdet, Friluftsgården ex. fler och bättre utmärkta leder. Belysa längre sträckor av elljusspåret.

Exempel på åtgärd för att **stärka** är att utveckla det tätortsnära friluftslivet på Bäckalyckan. Genom markerade leder för promenad och löpning samt belysning.



### **Spara** social och hälsofrämjande grönstruktur här...

Exempel på åtgärd för att **spara** är att skydda Friluftsgården.

Exempel på åtgärd för att **spara** är att bevara angränsande markområde som natur intill Östermoskogens kommunala naturreservat.

